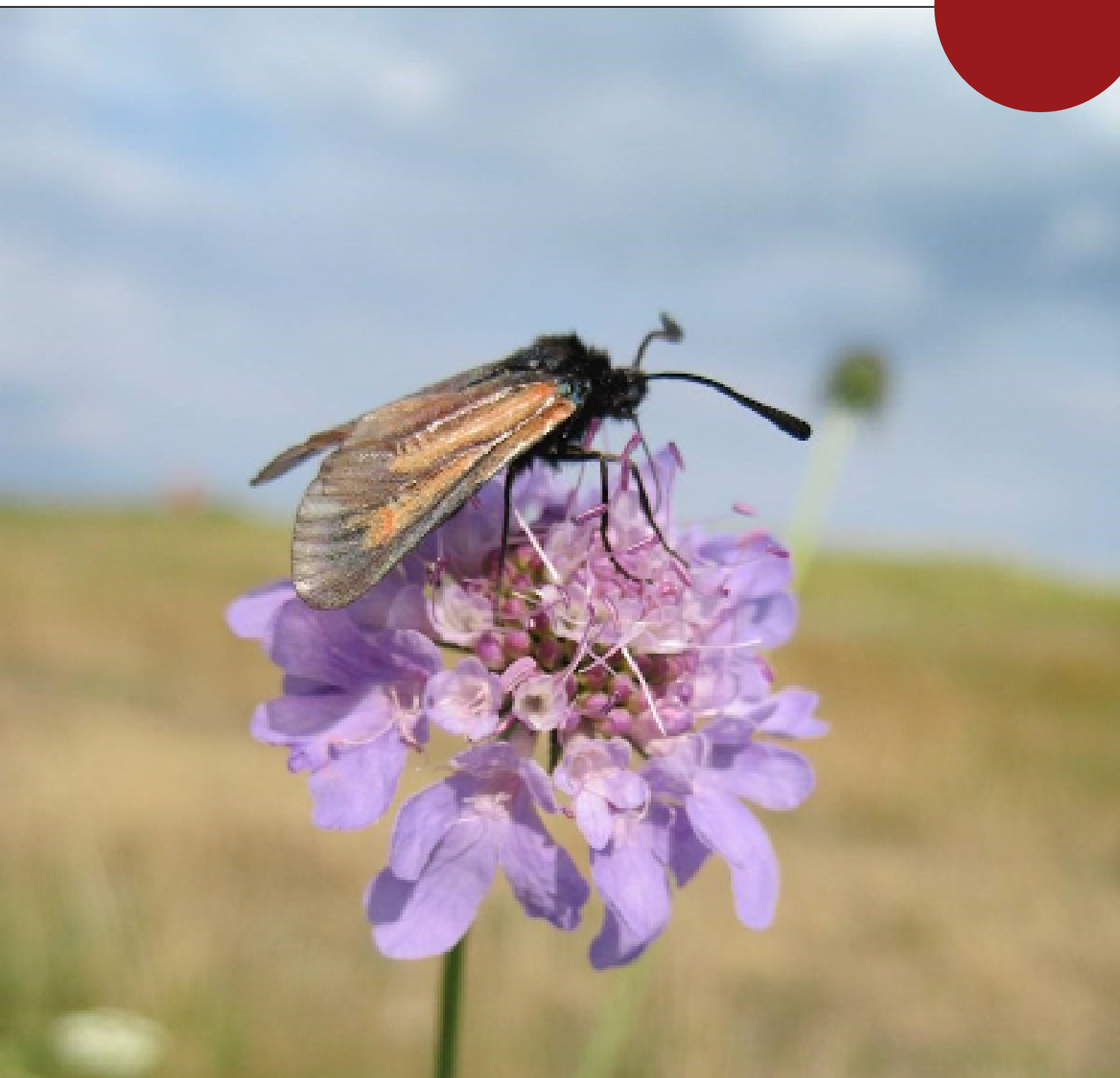
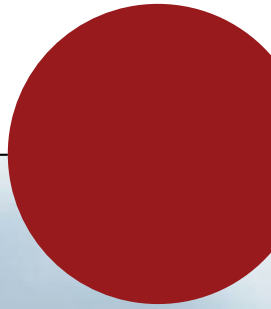


# : c f g U [ ' h ] ` Solrød Kommuneplan ` 2025

F Y h b ] b [ g ] b ` Y f ` Z c f ` Y f \ j Y f j g g \_ ] ` h b ] b [ ` f g \_ ] ` h Y f Y [ ` Y f t



# Erhvervsskiltning i Solrød Kommune

**Det er Byrådets hensigt, at erhvervs- og butiksskiltningen i Solrød Kommune skal fremstå harmonisk og tiltalende. Dette skal ske ved en mere hensigtsmæssig og ensartet udformning af butiks- og erhvervsskiltningen og en forskønnelse af facaderne ud mod gader og veje, for at forhindre uhensigtsmæssig placering og mængde af skiltning.**

De lokalplaner og byplanvedtægter som indeholder bestemmelser om skiltning for de enkelte ejendomme, er fortsat gældende.

Temaet udgør med sine mål og retningslinjer administrationsgrundlaget for behandling af erhvervsskiltning i kommunen, og kan ligeledes anvendes guideline for erhvervs- og butiksdrevende for, hvordan Solrød Kommune ønsker, at skiltningen skal tage sig ud.

## Mål for erhvervsskiltning

**Byrådets mål for erhvervsskiltning i Solrød Kommune er:**

- At sikre at skiltning af permanent såvel som midlertidig karakter i Solrød Kommune generelt set fremstår pæn og ikke er til ulempe for omgivelserne med udseende, belysning og placering.
- At sikre landområdet som et attraktivt åbent landskab, hvor anvendelse af reklamer, belysning mv. begrænses og sker under hensyn til de øvrige interesser i landområdet.
- At skiltning udføres ud fra princippet om at gøre Solrød Kommune smukkere.
- At sikre oplysende og motiverende skiltning, der synliggør kommunens attraktioner.
- At sikre at strækningen langs Strandvejen fremstår smuk og harmonisk gennem hele Solrød Kommune.
- At sikre at erhverv og butikker i centrene holder en ensartet og harmonisk skiltning inden for de enkelte centerområder som helhed, men også på de enkelte facader i de enkelte centre.
- At sikre, at boligområder så vidt muligt holdes fri af skiltning, for at fastholde karakteren af boligområde.
- At skiltning og belysning for liberalt erhverv der er tilknyttet boliger, udføres diskret og i respekt for boligområdets karakter og udseende.
- At sikre at offentlige vejarealer og udstyr friholdes for erhvervsskiltning af midlertidig såvel som permanent karakter. Ligeledes friholdes for skiltning for loppemarkeder mv., som skal foregå på egen grund.

## Redegørelse for mål for erhvervsskiltning

Planstrategi 2023 og Den Grønne Dagsorden lagde op til en gendagelse af tema om skiltning (mål og retningslinjer for erhvervsskiltning). Dog er målene samlet under ét i denne kommuneplan og videreført som fælles mål for erhvervsskiltning.

Målene blev oprindeligt fastsat i forbindelse med tilblivelsen af temahæftet om skiltning, der blev vedtaget den 29. marts 2016 af Byrådet som et tillæg til Kommuneplan 2013-2025 og blev siden indarbejdet i kommuneplanen fra 2017 og frem.

## Retningslinjer for erhvervsskiltning i Solrød Kommune (skilteregler)

**Retningslinjerne for erhvervsskiltning udgør Solrød Kommunes skilteregler, som er regler for opsætning af facadeskilte og skilte for virksomheder. Skiltereglerne er delt op i geografiske områder alt efter områdernes karakteristika - henholdsvis strandvejen, centerområder, erhvervsområder, boligområder (byzone), landsbyer og landområdet.**

Derudover gælder også de overordnede retningslinjer for skiltning for hele kommunen.

Områdernes afgrænsning fremgår af kortet over områder for erhvervsskiltning.

Du kan se retningslinjerne (skiltereglerne) herunder med de tilhørende redegørelser.

# Overordnede retningslinjer for skiltning (skilteregler)

**Disse retningslinjer gør sig gældende i hele kommunen og gælder således for alle de øvrige områder for skiltning.**

Retningslinjerne gør rede for Byrådets overordnede ønsker for skiltningen i kommunen og omhandler ligeledes krav om, at du indhenter tilladelse til skiltning og øvrigt facadeudstyr.

Redegørelser fremgår enten under de enkelte retningslinjer eller til sidst i listen herunder.

Bemærk at der udover disse retningslinjer, gør sig yderligere retningslinjer gældende, alt efter hvilket område, du befinder dig i. Du kan finde disse retningslinjer ved at klikke dig videre i menuen til højre her på siden, eller ved at [se på kortet for erhvervsskiltning \(områder\)](#).

Du kan også søge på, [hvad der gælder for matriklen her](#).

## Skiltning i erhvervsområder og centerområder generelt (RL 2.3.1)

Områder hvor der kun er erhverv eller industri, er mindre følsomme overfor skiltning, reklamering og belysning alt efter områdets geografiske placering. Der skal tilstræbes en ensartet skiltning for hvert enkelt område, for at opnå et harmonisk helhedsindtryk og samtidig gøre Solrød Kommune smukkere.

Reklameflagstænger og pyloner skal indgå som fælles løsninger for de enkelte områder. F.eks. pyloner som fælles henvisningsskilt for erhverv i et større erhvervsområde eller et butikscenter - fortrinsvis ved adgangsveje.

Se i øvrigt retningslinjerne for pyloner - [RL 2.4.10 \(Strandvejen\)](#), [RL 2.5.1.10 \(Solrød Center\)](#), [RL 2.5.2.5 \(Havdrup Center\)](#), [RL 2.5.3.8 \(Stationspladsen og Hovedgaden\)](#), [RL 2.5.6.1-2.5.6.2 \(pyloner ved centerområder\)](#) og [RL 2.6.5 \(erhvervsområder\)](#).

## Skiltning i beboelsesområder (RL 2.3.2)

Områder med fortrinsvist beboelse er mere følsom overfor skiltning, reklamering og belysning. Det skal derfor tilstræbes at skiltning udføres diskret uden at være til ulempe for omboende. Reklameflagstænger, pyloner og lignende meget synlig skiltning bør helt undgås i beboelsesområder.

### Skiltning i landsbyer og i det åbne land (RL 2.3.3)

Områder i landzone og det åbne land er meget følsom overfor alle former for skiltning og belysning, hvorfor det så vidt muligt skal begrænses. Dog kan der tillades diskrete henvisningsskilte til friluftsanlæg og lignende, ligesom gårdbutikker kan opstille midlertidige skilte under hensyn til trafik og færdsel.

Reklameflagstænger, reklamering og pyloner skal helt undgås

### Informationstavler (RL 2.3.4)

På udvalgte centrale steder i kommunen kan der placeres en informationstavle, der oplyser om områdets anvendelse, lokale events/begivenheder o.lign. Informationstavlerne kan være elektroniske/interaktive.

Se endvidere øvrige retningslinjer for informationstavler - [RL 2.4.9 \(Strandvejen\)](#), [RL 2.5.1.12 \(Solrød Center\)](#), [RL 2.5.2.8 \(Havdrup Center\)](#), [RL 2.5.3.9 \(Stationspladsen og Hovedgaden i Havdrup\)](#), [RL 2.5.4.5 \(Jersie Center\)](#), [RL 2.5.5.3 \(Trylleskov Strand Center\)](#) og [RL 2.8.4 \(landsbyerne\)](#).

### Skiltning og reklame ved byggepladser (RL 2.3.5)

Reklamering for byggeri (reklameskilt/byggepladsskilt, reklameflag mv.) tillades opsat på byggeplads (egen grund). Der tillades i udgangspunktet 1 skilt (skiltekonstruktion) og 2 flagstænger pr. byggeri for max i 1 år ad gangen efter Solrød Kommunes godkendelse. Flagstænger må max gives en højde på 8,5 meter.

Ved større byggeri kan tillades et stort skilt ved adgangsvej til området, lige som tidsfristen kan forlænges, hvis særlige forhold gør sig gældende – fx ved en forventet længere byggeperiode.

Skiltet (skiltefladen) må i udgangspunktet max være 4 m<sup>2</sup> for mindre bebyggelser (fx parcelhusgrunde) og op til 8 m<sup>2</sup> for større bebyggelser (fx lejligheder, etagebyggeri, rækkehuse mv.), under hensyntagen til omgivelserne.

Skiltet må ikke være belyst.

Placering og omfang af skilt skal desuden godkendes af Solrød Kommune, lige som Solrød Kommune kan kræve skiltningen fjernet/ændret, hvis skiltningen er til gene, ulempe eller virker skæmmende i forhold til omgivelserne.

Vejdirektoratet er myndighed for skiltning, som kan ses fra statsvejene.

For skiltning om byggeri eller salg af erhvervsgrunde i landområdet se RL 2.9.5 [om skiltning i landområdet](#).

## Redegørelse til RL 2.3.5

Retningslinjen er tilføjet i kommuneplan 2021, grundet et stigende behov i Solrød Kommune for håndtering af skiltning og reklamering ved byggeprojekter, herunder byggepladsskiltning.

Skiltning ved og for byggepladser/byggeri ønskes at fremstå i god stand og dermed ikke virke skæmmende på bybilledet. Med henvisning til Byggelovens § 6d, stk. 2, kan Solrød Kommune derfor kræve skilt/flag fjernet eller ændret, hvis det opleves som værende til gene, ulempe eller skæmmende for omgivelserne (fx hvis skiltet er til gene for trafikken). Det er således også af betydning, hvilken karakter området/omgivelserne har.

Vejdirektoratet er myndighed for skiltning, som kan ses fra statsvejene.

[For det åbne land henvises i øvrigt til Retningslinjerne for skiltning i landområdet.](#)

Siden 2013 har SKAT indført regler for byggepladsskilte, så det tydeligt skal fremgå, hvilke virksomheder som arbejder på byggepladsen.

Byggepladsskilte og byggemodningsskilte kræver i udgangspunktet byggetilladelse, og skal godkendes af Solrød Kommune i henhold til retningslinjerne for skiltning (som der henvises til via plangrundlaget).

## Godkendelse af skiltning (RL 2.3.6)

Al form for skiltning, reklamering, belysning og andet facadeudstyr på og ved erhverv, institutioner og offentlige anlæg må kun finde sted med Solrød Kommunes godkendelse i hvert enkelt tilfælde.

Belysning og skiltning, herunder pyloner, langs veje, må desuden kun finde sted med vejmyndighedens tilladelse.

## Redegørelse til RL 2.3.6

Vejmyndigheden skal godkende færdselsregulerende skiltning og med samtykke fra politiet. Vejdirektoratet er dog myndighed for de to statsveje, Roskildevej og Køge Bugt Motorvejen, og behandler således skiltning, som er synlig, langs disse veje.

## Redegørelse til overordnede retningslinjer for erhvervsskiltning

De overordnede retningslinjer for erhvervsskiltning er overført uændret fra Solrød Kommuneplan 2021.

Lovgrundlaget for tema om skiltning findes i Planlovens § 15, Naturbeskyttelsesloven § 21 og Byggelovens § 6 D. Derudover kan der stilles krav efter Vejloven og Færdselsloven mht. sikkerhedshensyn til trafik og færdsel. Men temaet omhandler ikke færdselsregulerende skiltning.

Ifølge Planlovens § 15 kan skilte reguleres gennem lokalplaner (eller byplanvedtægter).

Solrød Kommune har stort set vedtaget lokalplaner og byplanvedtægter for alle ejendomme, der er ligger i byzone. Planerne fastlægger bestemmelser for bygningers udseende og mulighed for skiltning ved erhverv. Det er fortsat reglerne i de enkelte lokalplaner og byplanvedtægter, der gør sig gældende. Ved udarbejdelse af nye lokalplaner, skal kommuneplanens retningslinjer for skiltning indarbejdes.

Ligeledes kan temaet om skiltning anvendes som guideline for erhvervs- og butiksdrevende for, hvordan Solrød Kommune ønsker, at skiltningen skal tage sig ud.

For ejendomme, der ligger i landzone, gælder Planlovens § 35 og Naturbeskyttelseslovens § 21.

Vejdirektoratet er myndighed for skiltning i det åbne land, som er synlig fra statsvejnettet (Roskildevej og Køge Bugt Motorvejen), og Vejdirektoratet vurderer, hvornår der er tale om åbent land. Således vil skiltning her blive behandlet af Vejdirektoratet efter Vejlovens § 80 og Naturbeskyttelseslovens § 21.

Temaet er underopdelt i geografiske områder med hver deres karakteristika, og der er fastlagt retningslinjer for skiltning for de enkelte geografiske områder.

[Se mere om Lovgivning m.m. i forhold til kommuneplanen her.](#)

# Retningslinjer for erhvervsskiltning langs strandvejen (skilteregler)

**Strandvejen er udlagt som geografisk område for skiltning, idet der her ligger en række liberale erhverv, mindre butikker, restauranter og cafeer. Strækningen dækker over Jersie Strandvej, Solrød Strandvej og Karlstrup Strandvej.**

Langs strækningen er der endvidere beboelse, offentlige institutioner og adgang til strandområdet. Strandvejen binder Solrød Kommune sammen og forbinder kommunen med Køge og Greve. Det er derfor oplagt, at der skal ske en nogenlunde ensartet regulering af skiltning langs denne strækning.

Herunder kan du se, hvilke retningslinjer der gør sig gældende for erhvervsskiltning langs strandvejen. Redegørelser fremgår enten under de enkelte retningslinjer eller til sidst i listen herunder.

## Skiltningens størrelse og placering (RL 2.4.1)

For ejendomme udlagt til erhverv skal erhvervs- og butiksskiltning placeres over døre og vinduer i højde på maks. 50 cm.

For ejendomme udlagt til erhverv og bolig skal erhvervs- og butiksskiltning placeres over døre og vinduer i højde på maks. 40 cm.

## Redegørelse til RL 2.4.1

Borgere kommer til områderne i bil eller på cykel/gående. På denne måde opleves strækningen fra flere forskellige hastigheder, hvilket betyder, at læsbarheden opleves forskelligt alt efter transportmiddel og hastighed. Skiltningen skal derfor kunne henvende sig til både bilister, cyklende og gående.

Der er hastighedsbegrænsning på 50 km/t. Skiltene behøver dermed ikke samme omfang og størrelse, som hvis skiltet skulle henvende sig til bilister/motorkøretøjer ved højere hastighed.

[For ejendomme udlagt til bolig gælder retningslinjerne for skiltning i boligområder \(byzone\).](#)



## Skilteudformning og farver (RL 2.4.2)

Skiltningen kan udformes som løse bogstaver, som plade eller males direkte på facaden. Hvis en facade har niveauforskelle og facadespring, anbefales det, at anvende løse bogstaver eller at male bogstaverne direkte på facaden som skiltning for at opnå et pænt resultat. Løse eller malede bogstaver kan bedre indpasses på en facade med niveauforskelle og facadespring, end f.eks. et pladeskilt.

Alternativt kan der påklæbes løse bogstaver i hvid eller farvet film på ruden eller indgangsdør til erhverv/butik, uden dog at blænde/tildække hele ruden/døren, således at ind- og udsyn fortsat er mulig.

Farverne skal tilpasses den øvrige facadefarve på ejendommen, således må et meget dominerende farvevalg ikke finde sted. Ligeledes tillades billboards heller ikke.

## Tilpasning til facade (RL 2.4.3)

Skiltningen skal tilpasses den enkelte bygnings arkitekturstil og facaderytme (opdeling af vinduer og døre, gesimsbånd mv.) således, at skiltningen placeres på facaden over vinduer i vinduets bredde, eller over indgangsparti i indgangspartiets bredde. Skiltningen må ikke gå henover gesimsbånd eller facadeudsmykning.

## Redegørelse til RL 2.4.3

Facadernes udformning, højde og materialer reguleres af de gældende lokalplaner, ligesom lokalplanerne har nærmere fastlagte bestemmelser om skiltning. Disse bestemmelser skal følges.

## Forbud mod blænding af ruder (RL 2.4.4)

Erhvervs- og butiksfacader skal fremstå som åbne, imødekommende facader gerne med udstillingsvinduer ud mod Strandvejen, hvorfor blænding af ruder ikke tillades.

## Udhængsskilte (RL 2.4.5)

Erhverv og butikker kan supplere deres skiltning med et udhængsskilt placeret i min. 2,5 m over terræn og således, at det ikke er til gene for eventuel beboelse/erhverv på 1. sal.

Udhængsskiltet kan udformes som piktogram eller logo (f.eks. en saks ud for en frisør, en fod ud for en fodterapeut o. lign.), eller som plade med bogstaver. Udhængsskiltet skal udformes, så det passer til den enkelte bygnings arkitekturstil samt bygningens volumen (så skiltet ikke virker overdimensioneret).

Ved sammenhængende facader med flere erhverv og butikker, skal udhængsskilte udformes i et ensartet design (f.eks. en oval med bogstaver, eller kun piktogrammer - sko, kringle, saks, sandwich el. lign.).

### **Markiser, belysning og andet facadeudstyr (RL 2.4.6)**

Virksomheder må opsætte markiser på facaderne ved vinduer som solafskærmning. Markiserne skal have samme bredde som vindueshullet og følge dennes geometri. Markiserne må ikke indeholde skiltning. Markisen skal passe til den enkelte bygnings arkitektur og farvesætning.

Belysning skal udføres diskret, og ensartet for den enkelte bygning. Dvs. flere butikker/erhverv i den samme ejendom må finde en fælles belysningsløsning. Belysningen må ikke være til ulempe for omboende eller for trafikken på Strandvejen.

Ligeledes tillades neonskilte, eller blinkende skiltning og billboards heller ikke.

Belysning skal generelt tilpasses omgivelserne, så ikke det giver gener for de omkringboende eller trafikken.

Se også RL 2.4.7 om løse skilte og reklamer på denne side.

### **Løse skilte og reklamer (RL 2.4.7)**

Reklameflag, flagstænger, galger kan kun tillades, såfremt det ikke er til ulempe for omkringboende, og kan kun tillades i begrænset omfang. F.eks. skal galger og reklameflag i beboede områder begrænses i antal, jf. dog lokalplanbestemmelser for de enkelte områder langs strækningen.

Der kan efter Byrådets nærmere godkendelse placeres en række mindre reklameflagstænger eller lignende for Solrød Center langs Solrød Strandvej på strækningen mellem Solrød Byvej og Mosevej (for at markere centret - fx i midterrabbatten).

Løse skilte skal anbringes på egen matrikel (mellem fortov og facade) og må således ikke placeres i midterrabbatten langs Strandvejen. Som udgangspunkt må der forventes tilladt ét løst skilt pr. virksomhed.

### **Redegørelse til RL 2.4.7**

Strandvejsstrækningen flankeres af en del beplantning med buske og træer, samt græsrabatter, og placering af skiltning i beplantning og vejrabatter skal derfor undgås. Det er heller ikke hensigtsmæssigt for trafikken, at der står løse skilte i rabatten langs vejen, da det hindrer udsyn til andre trafikanter. Løse skilte skal som udgangspunkt placeres på egen matrikel, og på en sådan måde at det ikke hindrer forbipasserende.

Der skal være mulighed for at reklamere for virksomhedernes egne varer eller ydelser og arrangementer på egen matrikel. Retningslinjerne præciserer desuden at skiltning for virksomheder af midlertidig såvel som permanent karakter ikke tillades placeret på offentlig vej/arealer, offentligt vejudstyr eller vejtræer/-beplantning. Dette for at forhindre en skilteskov af reklamering på træer, rabatter og lygtepæle langs Strandvejen, og for at sikre trafikanter, der færdes langs strækningen.

Vejloven er foruden Planloven med til at regulere skiltning langs strækningen (fx hensyn til færdselssikkerhed).

### **Midlertidig skiltning/reklame, bannere m.m. (RL 2.4.8)**

Der kan tillades midlertidig skiltning/reklamering (varighed maks. 6 uger) ved slagtilbud, udsalg el. lign. placeret i ruder eller som fortovsskilt. Fortovsskilte skal placeres således, at de ikke er til gene for trafik og forbipasserende, og skal holdes inden på egen matrikel.

Brug af bannere langs vejarealer tillades ikke, da de hindrer udsyn for trafikanter og forbipasserende. Bannere kan kun tillades midlertidigt (maks. 6 uger) og skal placeres på facaden, uden dog at afblænde vinduerne.

Skiltning/reklamering for virksomheder af midlertidig såvel som permanent karakter placeret på offentlig vej, i offentlig vejudstyr eller beplantning må ikke finde sted.

### **Informationstavler og henvisningskilte (RL 2.4.9)**

Ved offentlige institutioner, såsom skoler, kirker o. lign. samt ved offentlige anlæg langs Strandvejen, kan der placeres en informationstavle, der oplyser om områdets anvendelse, events, begivenheder o.lign. Tavlen skal placeres og dimensioneres, så den ikke er til ulempe for trafik og forbipasserende. Tavlen skal placeres på egen matrikel.

Informationstavler kan være elektroniske/interaktive. Skærbilledets lysstyrke, størrelse og placering må ikke være til ulempe for trafik eller omboende.

Henvisningsskilte skal placeres og dimensioneres således, at de ikke hindrer udsyn for trafikanter eller er til ulempe for forbipasserende eller omboende.

Særligt for strækninger med direkte adgang til naturområder gælder, at der kan opstilles skilte og symboler, der forbedrer synligheden af adgangen til stranden og inspirerer til brug af stranden, efter Solrød Kommunes nærmere godkendelse.

## Redegørelse til RL 2.4.9

Målet om at ville forbedre synligheden og adgangsmulighederne til stranden ved at opstille skilte og symboler, der inspirerer til brug af stranden og gør det lettere at komme til strand og vand (for aktive foreninger, gangbesværede og kørestolsbrugere) er indarbejdet i denne retningslinje.

Ved at benytte strandens karakter til at skabe en visuel identitet, fx i forbindelse med skiltning, synliggøres stranden.

## Pyloner (RL 2.4.10)

Ved tankstationer kan der tillades 1 pylon i en højde på maks. 6 m og 1,5 m bred. Pylonen skal placeres således, at den ikke er til ulempe for trafikken, forbipasserende og omboende.

Evt. lys i pylonen skal være dæmpet, og må kun være tændt i tankstationens åbningstid. Dog ønskes belysning af pyloner helst ved spots i terræn.

Særligt for butikcentre henvises til retningslinjer for pyloner ved butikcentre.

Se også overordnet RL 2.3.1 (om skiltning i erhvervsområder og butikcentre generelt).

## Redegørelse til RL 2.4.10

Ud for centerområderne ved Trylleskov Strand, Solrød Strand og Jersie Strand tillades opsætning af fælles pyloner for de virksomheder, der ligger i de enkelte centre.

Dette emne behandles særskilt under Centerområder.

## Generel redegørelse for erhvervsskiltning langs strandvejen

Retningslinjerne for erhvervsskiltning langs strandvejen er overført uændret fra Solrød Kommuneplan 2021.

Mange af erhvervene langs Strandvejen ligger i forbindelse med en bolig, f.eks. rådgivningsfirmaer eller tandlæger, og en stor del af strækningen har kun boligejendomme ud til vejen. Det er derfor vigtigt at erhvervsskiltningen ikke er til ulempe for beboelse, ligesom det ikke må være til ulempe for trafikken på strækningen.

Langs Strandvejen bør skiltningen orientere om de enkelte virksomheders beliggenhed og aktiviteter under hensyntagen til ønsket om at opnå en harmonisk og tiltalende skiltning på en strækning, hvor der også er beboelse.

Det er Byrådets hensigt, at strækningen skal fremstå smuk. Strækningen opleves gennem Køge, Solrød, Greve og videre op mod København langs Køge Bugt.

Ud for centerområderne ved Trylleskov Strand, Solrød Strand og Jersie Strand tillades opsætning af fælles pyloner for de virksomheder, der ligger i de enkelte centre. [Dette emne behandles særskilt under Centerområder.](#)

Derudover ønskes et ensartet udtryk for skiltningen langs Strandvejen, for at undgå en "skilteskov" langs strækningen. Dette søges opnået ved en række retningslinjer for skiltningens farve, form m.m.

[Se også redegørelsen til de overordnede retningslinjer for erhvervsskiltning.](#)

# Retningslinjer for erhvervsskiltning i og ved centerområder

**På disse sider kan du finde retningslinjer for erhvervsskiltning i centerområderne i Solrød Kommune. Herunder også retningslinjer for opsætning af pyloner ved centrene.**

Solrød Kommune har fire centre: Solrød Center (bymidte), Havdrup Center (bymidte) med stationspladsen og Hovedgaden i Havdrup, Jersie Center (lokalcenter) og Trylleskov Strand Center (lokalcenter). Byrådet har fastsat retningslinjer for butikks- og erhvervsskiltning i hver af disse områder samt [retningslinjer for opsætning af pyloner ved centerområderne](#).

Skiltreglerne for centerområderne er overført uændret fra sidste kommuneplan.

Du kan læse mere om retningslinjerne for centerområder herunder:

# Retningslinjer for erhvervsskiltning i Solrød Center (skilteregler)

**Solrød Center er kommunens største centerområde med et ca. 500 m langt gadeforløb, der forløber mellem Strandvejen mod øst og rådhuset mod vest.**

Herunder kan du se, hvilke retningslinjer der gør sig gældende for skiltning i Solrød Center. Redegørelser fremgår enten under de enkelte retningslinjer eller til sidst i listen herunder.

## Facadeskiltes placering og størrelse i stueetagen (RL 2.5.1.1)

Butikker og erhverv i stueetagen må skilte på facaderne ud mod Centergaden, torve og sidestræder, hvis butikken har åben facade mod disse (udstillingsvinduer og/eller kundeindgang).

Skiltene kan placeres på dragerne mellem søjlerne, eller på facadestykke over vinduer inde under arkaden, eller på facaden over dragerne mellem søjlerne.

Skilte kan udformes som pladeskilte, løse bogstaver eller som folieklæb på ruder.

Ved anvendelse af pladeskilt, skal pladen følge arkadeåbningens form (vandret eller buet). Det betyder f.eks. at hvis arkadeåbningen er buet, skal pladen også være buet og følge arkadebuen.

Anvendes der folieklæb på ruder, skal folien være transparent, hvis den er med printede bogstaver, og folien må maks. dække 25 % af ruden. Løse bogstaver i folieklæb tillades også, og skal som udgangspunkt placeres på den øverste del af ruden eller den nederste del af ruden, således at der fortsat er indsyn til butikken.

Hvis butik eller erhverv har hovedadgang fra bagsiden af centret, kan der skiltes over eller ved siden af indgangsdøren. Der skal foretages en vurdering i hvert enkelt tilfælde, men skiltningen skal som udgangspunkt placeres og dimensioneres i harmoni med facaden.

Facadeskiltningen må maks. være 60 cm i højden, og skal dimensioneres så det indpasses harmonisk på facaden under

hensyn til vandrette og lodrette bånd (vinduer, søjler, dragere). Samme højde skal tilstræbes på de enkelte bygninger.

### **Skiltning for erhverv på 1. sal (RL 2.5.1.2)**

Erhverv på 1. sal må skilte i ruder ud mod centergaden, sidestrædet og mod bagsiden af centret. Skiltningen skal udformes som bogstaver med folieklæb. Ruderne må som udgangspunkt ikke være blændede af skiltningen. Skiltningen skal dimensioneres og placeres så det harmonerer med bygningens arkitektur, vinduesåbninger mv., og således at der fortsat er ind- og udsyn fra erhvervet.

I særlige tilfælde kan der tillades folieklæb på en større del af ruden, hvis folieklæbet er transparent (dvs. gennemsigtigt). Det kan f.eks. være tale om lægekonsultationsrum el. lign. hvor indsyn ikke er ønskeligt. Folieklæbet må dog max fylde 60 % af ruden. Folieklæbet kan f.eks. placeres midt på ruden således at der er udsyn under og over folien. Eller nederst på ruden, således at der er udsyn over folien.

For erhverv på 1. sal, kan der tillades skiltning placeret på facaden over eller ved siden af indgangsdøren til opgangen/erhvervet. Hvis flere erhverv deler samme opgang, skal der tilstræbes en fælles løsning.

### **Facadeskiltning for kælderbutikker (RL 2.5.1.3)**

Skiltning skal placeres hensigtsmæssigt i forhold til facadeudtryk og adgang til erhvervet/butikken.

### **Skiltning i butiksvinduer og døre samt reklamering (RL 2.5.1.4)**

Fuldstændig tilklæbning af butiksvinduer i stueetagen tillades ikke, da det er hensigten at centret skal fremstå åbent og imødekommende. Maks. 25 % af ruden må være tilklæbet af transparent folie (som kan være farvet).

Man kan dog, hvis det enkelte erhverv har mange butiksruder (supermarked o. lign.) placere reklamer mv. på den indvendige side af ruden friholdt af denne (afstand ca. 5-10 cm fra ruden), således at vinduet stadig opleves som et udstillingsvindue.

Diskret skiltning med åbningstider i vindues- og dørparti kræver som udgangspunkt ikke ansøgning.

Der kan gives tilladelse til begrænset skiltning af permanent karakter, dvs. mere end 6 ugers varighed, i virksomhedernes vinduer efter ansøgning herom i hvert enkelte tilfælde.

Der kan tillades skiltning af midlertidig karakter, dvs. op til 6 ugers varighed, placeret i virksomhedernes butiksvinduer uden ansøgning, f.eks. ved udsalg m.m. reklamer af både permanent



og midlertidig karakter må ikke udgøre mere end 20 % af vinduesfladen.

I sidestræder kan tillades mindre, fælles reklame for centret på/i standere til kundevogne (placeret i sidestræderne).

Opsætning af bannere og reklametavler på facader og hegn kan ikke tillades.

Dog muligt ved tilkørsler fra Solrød Byvej, jf. RL 2.5.1.10 (på denne side), og for DSB's bygnings langs banen, hvor der kan opsættes en forskønnende reklame for Solrød/Solrød Center på bygningens tag (for at skjule det rodede udtryk set fra S-togsperronen), under forudsætning af at DSB og Solrød Kommune godkender skilt og placering.

### **Farveholdning på skiltning (RL 2.5.1.5)**

Farverne på facadeskiltningen skal harmonere med gadebilledet og skal som udgangspunkt have den samme farveholdning inden for den samme bygning. F.eks. hvis der er flere butikker i samme ejendom, skal butikkerne tilstræbe en ensartet farveholdning så facaden ikke har flere forskellige skiltefarver på samme facade. Dette af hensyn til at opnå et harmonisk og afdæmpet facadeudtryk og et harmonisk gadebillede som helhed.

### **Udhængsskilte (RL 2.5.1.6)**

Udhængsskilte skal så vidt muligt udformes ensartet på den enkelte bygning. Dvs. hvis der er flere erhverv i samme ejendom, som ønsker udhængsskilte, skal udhængsskiltene udformes efter samme princip. Farvevalget på udhængsskiltene skal matche farvevalget på facadeskiltningen på den enkelte ejendom og det enkelte erhverv. Dette for at opnå et harmonisk facadeudtryk og harmonisk gadebillede som helhed.

Udhængsskilte skal placeres således at de ikke er til hinder for forbipasserende eller til ulempe for erhverv eller beboelse på 1. sal. Udhængsskilte må max være 60 cm høje og 60 cm brede, og skal placeres på vægpiller eller søjler vinkelret på facaden.

Der kan endvidere tillades nedhængte skilte placeret under arkadeloftet vinkelret på facaden i maks. 125 cm's længde og 20 cm's højde, hvor frihøjden mellem underkant skilt skal være minimum 220 cm.

### **Belysning af skiltning (RL 2.5.1.7)**

Belysning af skiltning skal udformes, så det passer til den enkelte bygnings arkitektur og gadebilledet som helhed. Som udgangspunkt skal der vælges den samme type belysningskilde for den enkelte ejendom af hensyn til helhedsindtrykket. Dvs. hvis der er flere erhverv i samme ejendom, skal belysning som udgangspunkt være udført i samme design.

Skiltning kan udformes med indbygget lyskilde. Lysstyrken i skiltet skal være afdæmpet og tilpasset omgivelserne.

Lyskasser kan tillades placeret over vinduer inde under arkaden. Lyskasser placeret på facaden over arkadeåbninger eller på drageren kan ikke godkendes, da det sjældent giver et pænt resultat.

Lyskilden skal være energibesparende. Neonlys godkendes ikke.

Der kan tillades belysning i sidestræder (fx som visuelle ledelinjer eller lignende) efter et af Solrød Kommune nærmere godkendt projekt.

### **Markiser (RL 2.5.1.8)**

Markiser (der kan rulle ind eller klappes sammen) kan placeres på 1. sal af ejendomme, men ikke i sidestræder og i stueetagen af centret. I stueetagen mod centergaden/torve kan markiser dog opsættes, hvis særlige forhold taler herfor - fx ingen arkade og beliggenhed i solsiden - dog skal en acceptabel frihøjde opnås.

Markiser skal rulles ind eller klappes sammen efter lukketid. Markiserne skal tilpasses bygningernes facadeudtryk, og må ikke virke dominerende. Markiserne skal gives en ensartet farve, der passer til bygningens øvrige farveholdning, og skal have samme bredde som vinduet markisen placeres over. Der skal som udgangspunkt vælges den samme farve og løsning for den enkelte bygning, således at alle erhverv i samme bygning vælger den samme løsning.

### **Løse skilte (RL 2.5.1.9)**

Løse skilte reguleres af Solrød Centerforening. Løse skilte skal placeres således, at de ikke er til ulempe for forbipasserende.

Antallet af løse skilte skal så vidt muligt begrænses af hensyn til fremkommelighed og det generelle gadebillede. Det foreslås at Solrød Center udformer ensartede klapskilte, som de enkelte butikker kan anvende.

Se eventuelt også RL 2.5.1.10 (om flagstænger m.m.).

### **Redegørelse til RL 2.5.1.9**

Solrød Kommune har i samarbejde med Solrød Centerforening udarbejdet et byrumskatalog for Solrød Center.

Byrumskataloget anviser retninger for løse skilte, parasoller, plantekasser og møbler på udearealerne i gågaden og på de tilstødende pladser.

[Find Byrumskataloget for Solrød Center her på Solrød Kommunes hjemmeside.](#)

## **Henvisningsskilte, pyloner og flagstænger, markering ved adgangsveje (RL 2.5.1.10)**

På varegårdshegn kan der tillades skiltning med virksomhedernes navne ved indkørslen til varegården. Det anbefales, at der laves en fælles skilteløsning ved placering af flere virksomheder i samme ejendom. Skiltet må ikke gå op over hegnets kant.

Der kan opstilles fælles skiltepylon for alle virksomheder i centret ved indkørsel til centrets p-arealer ved Solrød Byvej og ud mod Solrød Strandvej (se [retningslinjer for pyloner](#)).

Se også overordnet RL 2.3.1 (om skiltning i erhvervsområder og centerområder generelt).

Alternativt kan der i stedet for en pylon tillades en port, et kunstværk eller et banner (med centrets navn, begivenheder i centret el.lign.) opsat ved tilkørsler til centret fra Solrød Byvej, under forudsætning af at udformning (herunder farvevalg), størrelse og placering kan godkendes af Solrød Kommune.

Fælles mindre reklameflagstænger (med centrets navn eller skiltning for særlige begivenheder - fx halloween, udsalg el.lign.) er tilladt langs centergadens forløb samt ved centergadens udmunding ved Solrød Strandvej.

Fælles reklameflagstænger (med centrets navn) er tilladt ved tilkørsler til centrets parkeringsarealer, under forudsætning af at placeringen kan godkendes af Solrød Kommune. Desuden skal pyloner/banner og flagstænger godkendes som en samlet løsning.

Langs Solrød Byvej og Solrød Strandvej kan der skiltes for Solrød Center i et godkendt monteringsystem på udvalgte lysmaster.

Mod Mosevej kan som alternativ til flagstænger opsættes et mindre skilt (fx lav pylon på max 1,5 meter), hvis oversigtsforholdene vurderes tilstrækkelige.

## **Tekniske anlæg m.v. (RL 2.5.1.11)**

Tekniske anlæg skal så vidt muligt placeres på bygningens tag eller i bebyggelsens varegårde (lavere end højden af varegårdshegn). Alternativt kan tekniske anlæg placeres på bagsiden mod p-arealerne, hvor de skal inddækkes.

Gitre eller anden tyverisikring skal placeres på indersiden af vinduet, og have en åben karakter, således at der stadig er indblik til forretningerne.

## **Informationstavler (RL 2.5.1.12)**

Inden for centrets afgrænsning kan der udvalgte steder placeres en informationstavle, der oplyser om områdets

anvendelse, lokale events/begivenheder o. lign. Tavlen skal placeres og dimensioneres i forhold til gående, og så den ikke er til ulempe for trafik og forbipasserende. Den skal godkendes af Solrød Kommune.

Informationstavler kan være elektroniske/interaktive. Skærbilledets lysstyrke, størrelse og placering må ikke virke skæmmende på omgivelserne eller i øvrigt være til ulempe for trafik eller omboende.

Eventuel reklame på disse skærme må kun være for centrets egne varer/ydelse samt for lokale arrangementer i kommunen. Offentlige services undtaget.

## Generel redegørelse for skiltning i Solrød Center

Retningslinjerne er overført uændret fra Solrød Kommuneplan 2021.

Solrød Center er beliggende i bydelen Solrød Strand er Solrød Kommunes største butikcenter med et ca. 500 m langt gadeforløb, der forløber mellem Strandvejen mod øst og Rådhuset mod vest.

Solrød Center blev i 1970'erne bygget op omkring Solrød Station og et gadeforløb, Centergaden, som snor sig gennem centret med torve, pladser og smalle sidestræder. Butikkerne ligger tæt side om side i stueetagerne, mens der ligger liberale erhverv på første sal af de 2 etagers bygninger.

Centergaden fungerer både som gågade og cykelsti. Biler og parkeringsområder er overvejende placeret på bagsiden af byggeriet og væk fra Centergaden. På den måde opleves centret med forholdsvis lav hastighed, og skiltningen kan derfor koncentreres mod at henvende sig til gående og cyklende. Dette ud fra en betragtning om at læsbarheden af skiltene er stor ved lav hastighed. Skiltene behøver derfor ikke samme omfang og størrelse som hvis skiltene skulle henvende sig til bilister eller andre trafikanter ved højere hastighed.

Butikkerne og institutionerne i centret skilter på meget forskellig vis, hvilket efterlader et uensartet udtryk.

[Se også redegørelsen til de overordnede retningslinjer for skiltning.](#)

Byrådet vedtog en helhedsplan for Solrød Center i august 2015. Helhedsplanen anbefaler, at skiltning fremover bør udformes efter ensartede principper og retningslinjer, der forskønner og styrker centerets identitet som egentlig gågade samtidig med centret og skiltningen får et mere eksklusivt udtryk.

I 2021 har Solrød Kommune i samarbejde med Solrød Centerforening udarbejdet et Byrumskatalog for inventar i gågaden i Solrød Center, herunder retningslinjer for løse skilte.

[Find Byrumskataloget for Solrød Center her.](#)

Retningslinjerne for skiltning danner grundlag for fremtidig planlægning og skiltning i centret. Det er fortsat Byrådets hensigt, at Solrød Center skal fremstå som et harmonisk og tiltalende centerområde. Dette skal ske ved en hensigtsmæssig og ensartet udformning af facaderne, herunder skiltning og belysning, således at centeret fremstår som en harmonisk, sammenhængende helhed med fælles arkitektoniske hovedtræk.

## Helhedsplan for Solrød Center

Helhedsplanen danner grundlag for mere byliv med multifunktionelle byrum og andre aktiviteter, der kan være med til at holde liv i centret efter butikkernes åbningstid.

[Se Helhedsplanen for Solrød Center her.](#)

Helhedsplanen foreslår, at der arbejdes med en mere ensartet og synlig skiltning igennem gaden, inspireret af en traditionel hovedgade med et stærkt identitetsfællesskab.

Solrød Center er i dag præget af en uensartet skiltning af varierende kvalitet samt en ringe synlighed fra de omkringliggende veje. Den løse skiltning på Centergaden består af mange forskellige typer af skilte og genstande, mens skiltningen på bygningerne i flere tilfælde er næsten usynlig.

Den ringe synlighed udadtil er særligt et problem i forhold til de biler, som passerer på de omkringliggende veje. Derfor muliggør retningslinjerne for skiltning placering af en fælles skiltepylon langs Strandvejen samt på andre strategiske steder (fx ved adgangsveje til centret), for at synliggøre centeret.

Der bør udarbejdes en samlet strategi for centerets visuelle identitet. Strategien skal både dække den grafiske og arkitektoniske profil. Alt fra centrets fælles logo, udformningen af løse skilte, skiltning på bygninger, pyloner og ankomstporte ved indkørsler til parkeringspladser bør gennemtænkes ud fra en filosofi om, at centeret i højere grad skal udstråle det, som Solrød er kendt for. I stedet for at anvende standardløsninger, skal den visuelle identitet udstråle det, som er særligt ved Solrød: stranden, det ferieagtige liv og det grønne.

Den visuelle identitet har afgørende betydning for oplevelsen af Solrød Center.

Indeværende skiltregler skal eventuelt sidenhen revideres, hvis en nye designlinje for Solrød Center kræver en ændring af indeværende regler.

[Helhedsplanen er også indarbejdet i strategien for Solrød Bymidte, som er et nyt delemne i denne kommuneplan.](#)

# Retningslinjer for erhvervsskiltning i Havdrup Center (skilteregler)

**Havdrup Center er en del af Havdrup Bymidte og ligger i forbindelse med Stationspladsen og Hovedgaden.**

Centret er bygget op omkring et kort gadeforløb (centergaden) med opholdspladser med bænke og grønne bede, hvor butiksfacaderne vender ud mod centergaden. Centret opleves med lav hastighed (gående og cyklende), og skiltningen kan derfor koncentreres mod at henvende sig til gående.

Her på siden kan du se retningslinjerne for skiltning i Havdrup Center. Redegørelser fremgår enten under de enkelte retningslinjer eller til sidst i listen herunder.

[Se særskilte retningslinjer for skiltning på Stationspladsen og Hovedgaden her.](#)

## Skiltningens placering, farver og udformning (RL 2.5.2.1)

Facader langs centergaden skal i stueplan være åbne – med mindst 40 % vindues- og/eller døråbninger, og disse må ikke blændes eller tildækkes.

Hver virksomhed kan på bygningens facade opsætte et skilt med navn/bomærke. Skilte skal være tilpasset bebyggelsen, hvad angår placering og størrelse, formsprog og farvevalg og må ikke virke dominerende eller skæmmende. Skilte må ikke være reflekterende eller bevægelige.

Skilte må maks. have en højde på 50 cm.

Skilte må ikke opsættes på tag.

## Udhængsskilte (RL 2.5.2.2)

Der kan endvidere godkendes et udhængsskilt placeret ved indgang til virksomheden. Udhængsskiltet skal placeres mindst 220 cm over terræn, således at det ikke er til ulempe for forbipasserende.

### **Belysning af skiltning (RL 2.5.2.3)**

Belysning skal indbygges i skiltningen eller udformes som diskrete armaturer placeret over skiltningen.

Belysning skal udformes ensartet for den enkelte bygning og passe til bygningens arkitektur.

Lyskilden skal være energibesparende og lysstyrken skal tilpasses omgivelserne.

Neonlys godkendes ikke.

### **Reklamering og midlertidig skiltning (RL 2.5.2.4)**

Produktreklamer i billboards må ikke opsættes.

Dog må midlertidig skiltning for tilbud opsættes på facader i maks. 6 ugers varighed. Ligesom midlertidig skiltning for tilbud kan påklæbes ruder, så længe de ikke dækker hele ruden og indsyn til butikken fortsat er mulig. Midlertidig skiltning kræver ikke godkendelse.

Der må endvidere påklæbes diskret skiltning med åbningstider mv. på indgangsdøre eller vinduer.

Reklameflagstænger må kun opstilles ved p-arealer ud mod Hovedgaden.

### **Henvisningsskilte og pyloner (RL 2.5.2.5)**

Der kan opstilles fælles skiltepylon ud mod Hovedgaden, som orienterer om virksomhederne i centret med placering og udformning efter nærmere godkendelse af Solrød Kommune. Pylonen må max være 6 m høj og 1,5 m bred, samt må ikke begrænse udsyn for trafikanter eller være til gene for forbipasserende eller til ulempe for omboende.

Pylonerne skal udformes efter princippet med centernavnet øverst og butiksnavne og/eller åbningstider under.

Butikslogoer og åbningstider kan være lysende. Lysende skilte må kun være tændt i butikkernes åbningstid. Dog ønskes belysning helst ved spots i terræn.

Pylon og eventuelle reklameflagstænger kan flyttes mod anden primær vej, hvis stationspladsen omdannes, så Hovedgaden omlægges eller nedlægges på strækningen ud for Havdrup Center. Placeringen skal dog godkendes af Solrød Kommune.

[Se i øvrigt overordnet retningslinje om skiltning i erhvervsområder og butikcentre generelt \(RL 2.3.1\).](#)

### **Løse skilte (RL 2.5.2.6)**

Fortovsskilte anbefales udformet ensartet for centrets butikker. Fortovsskilte skal placeres så de ikke hindrer færdsel, og skal begrænses i antal af hensyn til fremkommelighed og det generelle gadebillede.

### **Tekniske anlæg m.v. (RL 2.5.2.7)**

Tekniske anlæg skal så vidt muligt placeres på bygningens tag eller i bebyggelsens varegårde (lavere en højden af varegårdshegn). Alternativt kan tekniske anlæg placeres på bagsiden mod p-arealerne, hvor de skal inddækkes.

Gitre eller anden tyverisikring skal placeres på indersiden af vinduet, og have en åben karakter, således at der stadig er indblik til forretningerne.

### **Informationstavler (RL 2.5.2.8)**

Inden for centrets afgrænsning kan der udvalgte steder placeres en informationstavle, der oplyser om områdets anvendelse, lokale events/begivenheder o. lign. Tavlen skal placeres og dimensioneres i forhold til gående, og så den ikke er til ulempe for trafik og forbipasserende. Den skal således godkendes af Solrød Kommune.

Informationstavler kan være elektroniske/interaktive. Skærm billedets lysstyrke, størrelse og placering må ikke virke skæmmende på omgivelserne eller i øvrigt være til ulempe for trafik eller omboende.

Eventuel reklame på disse skærme må kun være for centrets egne varer/ydelser samt for lokale arrangementer i kommunen. Offentlige services undtaget.

## **Generel redegørelse for erhvervsskiltning i Havdrup Center**

Retningslinjerne er overført uændret fra Solrød Kommuneplan 2021.

Butikkerne i Havdrup Center ligger som enkeltstående bygninger opført i perioden 1970 - 2013, og centergaden er forbeholdt fodgængere. Biler og parkeringsområder er placeret på bagsiden af centret og væk fra centergaden. Centret opleves således med lav hastighed, og skiltningen kan derfor koncentreres mod at henvende sig til gående. Dette ud fra en betragtning om, at læsbarheden af skiltene er stor ved lav hastighed, og at skiltene dermed ikke behøver samme omfang og størrelse, som hvis skiltet skulle henvende sig til bilister eller andre trafikanter ved højere hastighed.



Det anbefales derfor, at facade- og udhængsskilte placeres over indgangspartier for den enkelte butik.

Reklametavler til brug for tilbud og spotvarer anbefales udført i mindre tavler placeret på facader uden vinduer eller i fortovsskilte placeret ved indgangspartier.

Vinduer og døre anbefales friholdt for reklameplakater/tilklæbning, så der er ind- og udsyn i butikken. Alternativt kan reklamering placeres på den indvendige side friholdt af ruden.

Dette for at skabe en mere imødekommende facade og gadeforløb. Det skaber mere tryghed og hygge, at butikker har friholdt deres butiksvinduer for tilklæbning.

Havdrup centergade er et meget kort gågadeforløb med opholdspladser. De handlende kan derfor sagtens nå at se på tilbud, da hastigheden foregår til fods eller man sidder ned.

[Se også redegørelsen til de overordnede retningslinjer for erhvervsskiltning.](#)

### **Helhedsplan for Havdrup bymidte**

Byrådet vedtog i august 2015 en helhedsplan for Havdrup Center, Stationspladsen og den nordlige del af Hovedgaden. Helhedsplanen har til formål at revitalisere Havdrup Bymidte ved bl.a. at forbedre forbindelser og sammenhæng gennem bymidten for derved at skabe bedre byrum og mere byliv. Helhedsplanen lægger op til nye muligheder for butikker og boliger i bymidten.

Herunder kan du læse mere om helhedsplanen og hente den som pdf.

## **Helhedsplan for Havdrup**

Helhedsplanen tager udgangspunkt i den måde bymidten bruges i dag, og skal udvikle de forventninger, som borgerne har til bymidten i Havdrup. Således udpeger helhedsplanen en udviklingsstrategi, som ikke blot kommunen men også erhvervsliv og civilsamfund kan og vil tage del i. Helhedsplanen foreslår at Havdrup Center i princippet udvides til at omfatte stationspladsen og den nordlige ende af Hovedgaden.

Helt konkret foreslår helhedsplanen at omlægge trafikken omkring den nordlige ende af Hovedgaden og Stationspladsen for at anlægge nye parkeringspladser samt skabe bedre byrum med plads til ophold og caféliv. Byrum og gågade trækkes ned i den nordlige ende af Hovedgaden. På den måde kan skiltning langs strækningen opleves i lav fart, og skiltningen behøver derfor ikke være meget farvestrålende og stor for at kunne ses.

Helhedsplanens vision gør det dermed nemmere at afholde markeder og events i de nye byrum, når der ikke længere skal tages hensyn til forbipasserende trafik.

Helhedsplanens intentioner for den nye bymidte er indarbejdet i disse retningslinjer. Helhedsplanen og retningslinjerne for skiltning i området danner grundlag for fremtidige lokalplaner for området.

[Se Helhedsplanen for Havdrup her.](#)

Helhedsplanen er også indarbejdet i denne kommuneplan i det nye afsnit om strategi for Havdrup Bymidte (byliv).

# Retningslinjer for erhvervsskiltning på Stationspladsen og hovedgaden i Havdrup (skilteregler)

**Stationspladsen og den nordlige del af Hovedgaden er en del af Havdrup Bymidte sammen med Havdrup Center.**

Stationspladsen bærer præg af en del blandet trafik og trafikanter (tog, biler, busser, cykler, gående og siddende) og skiltning her skal derfor henvende sig til borgere, som er på vej eller sidder i en venteposition.

Hovedgaden anvendes af alle typer trafikanter, men der er udført trafikchikaner, således at trafikken ikke foregår i for hurtigt et tempo. Derfor kan skiltningen godt tåle at blive nedtonet og tilpasset den enkelte bygning.

Her på siden kan du se retningslinjerne for skiltning på Stationspladsen og Hovedgaden i Havdrup. Redegørelser fremgår enten under de enkelte retningslinjer eller til sidst i listen herunder.

[Se særskilte retningslinjer for erhvervsskiltning i Havdrup Center her.](#)

## Skiltningens placering og størrelse (RL 2.5.3.1)

Skiltningen skal generelt tilpasses den enkelte bygnings arkitekturstil og facaderytme (opdeling af vinduer og døre, gesimsbånd m.v.) således, at skiltningen placeres over vinduer en længde af vinduets bredde eller over indgangsparti i en længde af dørens bredde. Skiltningen må ikke gå henover gesimsbånd eller facadeudsmykning.

### **For ejendomme udlagt til erhverv**

Erhvervs- og butiksskiltning må placeres på facaden over døre og vinduer i højde på maks. 50 cm., jf. dog gældende Lokalplaner for områderne.

### **For ejendomme udlagt til bolig- og erhverv**

Erhvervs- og butiksskiltning må placeres på facaden over døre og vinduer i højde på maks. 40 cm.

### **For ejendomme udlagt til bolig**

[Se retningslinjerne for skiltning i boligområder i byzone.](#)

### **Facadeudtryk (RL 2.5.3.2)**

Erhvervs- og butiksfacader skal fremstå som åbne, imødekommende facader gerne med udstillingsvinduer ud mod Hovedgaden, hvorfor fuldstændig tilblænding af ruder umiddelbart ikke tillades.

Dog kan reglen fraviges hvor ejendommen har placeret behandlingsrum, der ligger direkte ud til gaden. I så fald skal blænding af ruden ske med transparent folie, som max må dække 50 % af ruden.

### **Skiltetyper (RL 2.5.3.3)**

Skiltningen kan udformes som løse bogstaver, som plade eller males direkte på facaden.

Ved facader med niveauforskel eller facadespring, anbefales det at anvende skiltning med løse bogstaver, da denne løsning er nemmere at få tilpasset facaden.

Alternativt kan der påklæbes bogstaver/film på ruden eller indgangsdør til erhverv/butik, uden dog at blænde/tildække hele ruden/døren, således at ind- og udsyn fortsat er mulig.

Billboards eller blinkende skiltning er ikke tilladt.

### **Skiltningens farver (RL 2.5.3.4)**

Farverne skal tilpasses den øvrige facadefarve på ejendommen, således må et meget dominerende farvevalg ikke finde sted.

### **Udhængsskilte (RL 2.5.3.5)**

Butikker kan supplere deres skiltning med et udhængsskilt placeret i min. 220 cm over terræn og således, at det ikke er til gene for eventuel beboelse/erhverv på 1. sal eller for færdsel på fortov.

Skiltet kan udformes som piktogram eller logo (f.eks. en støvle ud for en skomager, eller en kringle ud for en bager o. lign.), eller som plade med bogstaver. Skiltet skal udformes, så det passer til den enkelte bygnings arkitekturstil. Ved sammenhængende facader med flere erhverv og butikker, skal udhængsskilte udformes i et ensartet design (f.eks. en oval med bogstaver, eller kun logoer/piktogrammer - sko, kringle, saks, sandwich el. lign.).

### **Belysning af skilte (RL 2.5.3.6)**

Belysning skal udføres diskret, og ensartet for den enkelte bygning. Dvs. flere butikker/erhverv i den samme ejendom må finde en fælles belysningsløsning.

Det anbefales, at belysning langs Hovedgaden generelt udformes ensartet for erhverv/butikker langs strækningen, for at opnå et harmonisk gadeforløb, og en god helhedsvirkning af gadebilledet.

Neonskilte, blinkende skiltning eller billboards er ikke tilladt.

### **Midlertidig skiltning (RL 2.5.3.7)**

Der kan tillades midlertidig skiltning (varighed maks. 6 uger) ved slagtilbud, udslag el. lign. placeret i ruder eller som fortovsskilt. Fortovsskilte skal placeres således, at de ikke er til gene for trafik og forbipasserende. Skiltet skal placeres på egen matrikel (dvs. ikke på fortov).

Brug af bannere langs vejarealer tillades ikke, da de hindrer udsyn for trafikanter og forbipasserende. Bannere kan kun tillades midlertidigt (maks. 6 uger) og skal placeres på facaden, uden dog at afblænde denne.

Skiltning/reklamering for virksomheder/butikker af midlertidig såvel som permanent karakter placeret på offentlig vej, i offentlig vejudstyr eller i vejtræer må ikke finde sted.

### **Henvisningsskilte, pyloner og reklameflag (RL 2.5.3.8)**

Der kan tillades 1 pylon til brug for fælles skiltning af erhverv og butikker beliggende langs Hovedgaden og i Havdrup Center placeret i hver sin ende af Hovedgaden med placering og udformning efter nærmere godkendelse af Solrød Kommune. Endvidere kan der tillades 1 pylon ved tankstationer.

Pyloner må max være 6 m høj og 1,5 m bred, samt må ikke begrænse udsyn for trafikanter eller være til gene for forbipasserende eller til ulempe for omboende. Pylonerne skal udformes efter princippet med centernavnet øverst og butiksnavne og/eller åbningstider under.

Butikslogoer og åbningstider kan være lysende. Lysende skilte må kun være tændt i butikkernes åbningstid. Dog ønskes belysning af pyloner helst ved spots i terræn.

[Se i øvrigt overordnet retningslinje om skiltning i erhvervsområder og butikcentre generelt \(RL 2.3.1\).](#)

### **Informationstavler (RL 2.5.3.9)**

På stationspladsen kan der placeres en informationstavle, der oplyser om områdets anvendelse, lokale events/begivenheder o. lign. Tavlen skal placeres og dimensioneres i forhold til gående, og så den ikke er til ulempe for trafik og forbipasserende. Den skal således godkendes af Solrød Kommune.

Informationstavler kan være elektroniske/interaktive. Skærbilledets lysstyrke, størrelse og placering må ikke virke skæmmende på omgivelserne eller i øvrigt være til ulempe for trafik eller omboende.

Eventuel reklame på disse skærme må kun være for Havdrups egne varer/ydelser samt for lokale arrangementer i kommunen. Offentlige services undtaget.

## Helhedsplan for Havdrup

Helhedsplanen tager udgangspunkt i den måde bymidten bruges i dag, og skal udvikle de forventninger, som borgerne har til bymidten i Havdrup. Således udpeger helhedsplanen en udviklingsstrategi, som ikke blot kommunen men også erhvervsliv og civilsamfund kan og vil tage del i. Helhedsplanen foreslår at Havdrup Center i princippet udvides til at omfatte stationspladsen og den nordlige ende af Hovedgaden.

Helt konkret foreslår helhedsplanen at omlægge trafikken omkring den nordlige ende af Hovedgaden og Stationspladsen for at anlægge nye parkeringspladser samt skabe bedre byrum med plads til ophold og caféliv. Byrum og gågade trækkes ned i den nordlige ende af Hovedgaden. På den måde kan skiltning langs strækningen opleves i lav fart, og skiltningen behøver derfor ikke være meget farvestrålende og stor for at kunne ses.

Helhedsplanens vision gør det dermed nemmere at afholde markeder og events i de nye byrum, når der ikke længere skal tages hensyn til forbipasserende trafik.

Helhedsplanens intentioner for den nye bymidte er indarbejdet i disse retningslinjer. Helhedsplanen og retningslinjerne for skiltning i området danner grundlag for fremtidige lokalplaner for området.

- [Se Helhedsplanen for Havdrup her.](#)

Helhedsplanen er også indarbejdet i denne kommuneplan i det nye afsnit om strategi for Havdrup Bymidte (byliv).

## Markiser (RL 2.5.3.10)

Markiser skal udformes og dimensioneres så de passer til bygningens arkitektur.

De skal gives en neutral farve og bredden af markisen skal svare til bredden af den butiksrude, markisen placeres over.

Hvis udstillingsvinduer og indgangsdør er bygget sammen som en helhed, skal markisen dimensioneres så den har samme bredde som disse tilsammen.

## Tekniske anlæg m.v. (RL 2.5.3.11)

Tekniske anlæg skal så vidt muligt placeres inde under taget på bygningen, dog med afkast placeret i skorstene eller på tagets bagside. Alternativt kan tekniske anlæg placeres på bagsiden af facaden, hvor de skal inddækkes.

Gitre eller anden tyverisikring skal placeres på indersiden af vinduet, og have en åben karakter, således at der stadig er indblik til forretningerne.

## Generel redegørelse for erhvervsskiltning på Stationspladsen og Hovedgaden

Retningslinjerne er overført uændret fra Solrød Kommuneplan 2021.

Stationspladsen og Hovedgaden blev opført i 1850'erne sammen med Havdrup Station. Herunder er områdernes særlige karakteristika beskrevet nærmere.

[Se også redegørelsen til de overordnede retningslinjer for skiltning.](#)

### **Helhedsplan for Havdrup bymidte**

Byrådet vedtog i august 2015 en helhedsplan for Havdrup Center, Stationspladsen og den nordlige del af Hovedgaden. Helhedsplanen har til formål at revitalisere Havdrup Bymidte ved bl.a. at forbedre forbindelser og sammenhæng gennem bymidten for derved at skabe bedre byrum og mere byliv. Helhedsplanen lægger op til nye muligheder for butikker og boliger i bymidten.

Såfremt helhedsplanerne for Hovedgaden bliver en realitet, og Hovedgadens nordlige ende bliver til en gågade, kan skiltningen nedtones yderligere.

Herunder kan du læse mere om helhedsplanen og hente den som pdf.

## Stationspladsen i Havdrup

Der ligger et par enkelte butikker og restauranter ud til pladsen, ligesom den gamle stationsbygning fra 1890 er indrettet til butik. Stationsbygningen er opført i en etage, mens stationspladsens bygninger, er opført i 2 etager. På pladsen er der endvidere indrettet bænke til ophold, foruden ved busholdepladsen. Stationsbygningen anvendes i dag som butiksløkke for en genbrugsbutik, men kunne med fordel også indrettes til café, kulturhus eller lignende. Den gamle Ulvøbørs har fortsat sit gyldne skilt siddende over indgangsdøren.

Stationspladsen anvendes ofte til loppemarkeder, sæson betonede markedsdage, såsom høstmarked og julemarked,

og markedet bindes ofte sammen med Havdrup Center og dets butikker.

Skiltning i forbindelse med markeder, herunder afspærring af vejareal, kræver godkendelse fra Solrød Kommune, ligesom Færdselspolitiet skal give sin godkendelse.

## Hovedgaden i Havdrup

Hovedgaden flankeres af 1-2-etages bygninger, hvoraf flere er opført med butiksfacader. De fleste af bygningerne er opført i perioden 1800-1920'erne, og giver derfor Hovedgaden et særligt historisk og ret ensartet præg.

Det er tydeligt, at Hovedgadens ejendomme er opført i samme periode som Havdrup Station. Byen har derfor også et karakteristisk præg af gammel stationsby. Butiks- og erhvervsfacaderne bør derfor istandsættes med respekt for den enkelte bygnings arkitekturhistoriske udtryk, og skiltning og belysning skal således også udformes smukt og give en forskønnelse af byen som helhed.

Da bygningerne har hver deres arkitektoniske særpræg, men dog ret ensartet og afdæmpet farveholdning, skal skiltningen tilpasses den enkelte bygnings arkitektur, farver og facaderytme. Skiltningen må gerne have reference tilbage i historien, for at understrege Havdrups historiske ophav og egenart. F.eks. kan fine udhængsskilte og en mere følsom butiksskiltning være med til at gøre butiksfacaden smukkere og mere indbydende.

## Helhedsplan for Havdrup

Helhedsplanen tager udgangspunkt i den måde bymidten bruges i dag, og skal udvikle de forventninger, som borgerne har til bymidten i Havdrup. Således udpeger helhedsplanen en udviklingsstrategi, som ikke blot kommunen men også erhvervsliv og civilsamfund kan og vil tage del i. Helhedsplanen foreslår at Havdrup Center i princippet udvides til at omfatte stationspladsen og den nordlige ende af Hovedgaden.

Helt konkret foreslår helhedsplanen at omlægge trafikken omkring den nordlige ende af Hovedgaden og Stationspladsen for at anlægge nye parkeringspladser samt skabe bedre byrum med plads til ophold og caféliv. Byrum og gågade trækkes ned i den nordlige ende af Hovedgaden. På den måde kan skiltning langs strækningen opleves i lav fart, og skiltningen behøver derfor ikke være meget farvestrålende og stor for at kunne ses.

Helhedsplanens vision gør det dermed nemmere at afholde markeder og events i de nye byrum, når der ikke længere skal tages hensyn til forbipasserende trafik.

Helhedsplanens intentioner for den nye bymidte er indarbejdet i disse retningslinjer. Helhedsplanen og



retningslinjerne for skiltning i området danner grundlag for fremtidige lokalplaner for området.

[Se Helhedsplanen for Havdrup her.](#)

# Retningslinjer for erhvervsskiltning i Jersie Center (skilteregler)

**Jersie Center er et af kommunens to lokalcentre og er beliggende ud til Parkvej i bydelen Jersie Strand.**

Her på siden kan du se, hvilke retningslinjer der gør sig gældende for skiltning i Jersie Center. Redegørelsen fremgår til sidst i listen herunder.

## Bygninger udlagt til erhverv (RL 2.5.4.1)

På facader må placeres skilt med logo ved siden af indgangspartiet.

På bygningens bagfacade kan det tillades at placere et skilt med logo.

Skiltet inkl. logo må maks. være 1,5 m højt og 1 m bredt.

## Belysning af skiltning (RL 2.5.4.2)

Skiltet må belyses med lysarmatur eller som indbygget lyskilde i skiltet.

Lysstyrken må ikke være til ulempe for færdsel eller omboende.

## Udhængsskilte og løse skilte (RL 2.5.4.3)

Der kan tillades et udhængsskilt ved indgangspartiet til ejendommen.

Ved flere erhverv i samme ejendom, skal udhængsskiltene udformes ensartet.

Der kan anvendes løse klapskilte som skal placeres og dimensioneres således at de ikke hindrer færdsel.

## Midlertidig skiltning (RL 2.5.4.4)

Der kan tillades midlertidig skiltning (varighed max 6 uger) ved slagtilbud, udslag el. lign. placeret i ruder eller som fortovsskilt.

Fortovsskilte skal placeres på egen matrikel og således, at de ikke er til gene for trafik og forbipasserende.

## Informationstavler (RL 2.5.4.5)

Inden for centrets afgrænsning kan der udvalgte steder placeres en informationstavle, der oplyser om områdets anvendelse, lokale events/begivenheder o. lign. Tavlen skal placeres og dimensioneres i forhold til gående, og så den ikke er til ulempe for trafik og forbipasserende. Den skal således godkendes af Solrød Kommune.

Informationstavler kan være elektroniske/interaktive. Skærbilledets lysstyrke, størrelse og placering må ikke virke skæmmende på omgivelserne eller i øvrigt være til ulempe for trafik eller omboende.

Eventuel reklame på disse skærme må kun være for centrets egne varer/ydelser samt for lokale arrangementer i kommunen. Offentlige services undtaget.

## Redegørelse for erhvervsskiltning i Jersie Center

Retningslinjerne er overført uændret fra Solrød Kommuneplan 2021.

Jersie Strand lokalcenter ligger ud til Parkvej i bydelen Jersie Strand. Lokalcentret ligger ved siden af Jersie Station og er indpasset i boligbebyggelsen ved siden af.

Jersie Center ligger indpasset i et beboelseskvarter. Ved siden af centret ligger en større boligforening, Villabyerne, med etageejendomme, hvor den ene boligblok også er indrettet med liberalt erhverv og fællesaktiviteter i stueetagen. I den forbindelse er der udført ensartet udhængsskiltning på ejendommen.

Retningslinjerne for skiltning muliggør også placering af pylon for fælles butiksskiltning til Jersie Center - [se retningslinjer for pyloner ved butikcentre](#).

[Se også redegørelsen til de overordnede retningslinjer for skiltning.](#)

# Retningslinjer for erhvervsskiltning i Trylleskov Strand Center (skilteregler)

**Trylleskov Strand Center er et af kommunens to lokalcentre og er beliggende centralt i bydelen Trylleskov Strand ud til Trylleskov Allé vest for S-banen.**

Her på siden kan du se, hvilke retningslinjer der gør sig gældende for skiltning i Trylleskov Strand Center. Redegørelsen fremgår til sidst i listen herunder.

## Skiltes udformning, placering og indhold (RL 2.5.5.1)

Skilte må kun etableres over vinduer og døre, og må maksimalt have en højde på 70 cm.

Skiltenes design skal være et sammenhængende koncept, som giver en god helhedsvirkning.

På facaden må der kun reklameres med firmalogo, ikke med tilbudsvarer.

## Fritstående skilte, pyloner og flagstænger (RL 2.5.5.2)

For butikker gælder, at der må opsætte et skilt på galge eller en pylon med en højde på maksimalt 1,5 m og 1 m bredde på egen grund. Hvis der er flere butikker, skal skiltningen koordineres til en fælles pylon eller fælles galge, på maksimalt 2 m højde og 1 meters bredde.

Flagstænger til reklameflag må ikke opsættes.

Der kan anvendes løse klapskilte som skal placeres og dimensioneres således at de ikke hindrer færdsel.

## Informationstavler (RL 2.5.5.3)

Inden for centrets afgrænsning kan der udvalgte steder placeres en informationstavle, der oplyser om områdets anvendelse, lokale events/begivenheder o. lign. Tavlen skal placeres og dimensioneres i forhold til gående, og så den ikke er til ulempe for trafik og forbipasserende. Den skal således godkendes af Solrød Kommune.

Informationstavler kan være elektroniske/interaktive. Skærbilledets lysstyrke, størrelse og placering må ikke virke skæmmende på omgivelserne eller i øvrigt være til ulempe for trafik eller omboende.

Eventuel reklame på disse skærme må kun være for centrets egne varer/ydelser samt for lokale arrangementer i kommunen. Offentlige services undtaget.

## **Redegørelse for erhvervsskiltning i Trylleskov Strand Center**

Retningslinjerne er overført uændret fra Solrød Kommuneplan 2021.

Trylleskov Strand er et nyt boligområde i bydelen Karlstrup Strand. Området ligger mellem Strandvejen og Køge Bugt Motorvejen. S-togsbanen gennemskærer området og opdeler det naturligt i to.

I Trylleskov Strand bydelen kan der etableres et lokalt butikcenter.

Da området primært er et beboelsesområde omgivet af natur, hvoraf noget er beskyttet, skal erhvervsskiltning i området udføres, så det ikke er til ulempe for de omboende eller ændrer områdets karakter.

Skiltning ved erhverv kan hurtigt blive meget synlig, hvis skiltningen bliver for stor eller dominerende. Med disse retningslinjer forsøges områdets karakter at fastholdes.

[Se også redegørelsen til de overordnede retningslinjer for erhvervsskiltning.](#)

# Retningslinjer for pyloner ved centerområder (skilteregler)

**Her kan du se, hvor det er muligt at opstille pyloner for butikker og hvilke krav, de skal opfylde.**

## Pyloners udformning og placering (RL 2.5.6.1)

Pyloner kan opstilles ved de tre centre Jersie-, Solrød- og Trylleskov Strand, som henvisningsskilte ved Strandvejen, samt ved tankstationer, i højde på max 6 m og en bredde på max 1,5 m.

Pylonerne ved centrene skal udformes efter princippet med centernavnet øverst og butiksnavne og/eller åbningstider under.

For de tre centre Jersie, Solrød og Trylleskov Strand gælder endvidere følgende bestemmelser:

- **Jersie Center:**  
Der kan endvidere tillades én pylon placeret ved hjørnet af Parkvej/Jersie Center.  
Der kan tillades et henvisningsskilt til centret placeret ved hjørnet af Tåstrupvej/Parkvej.
- **Solrød Center:**  
Der kan endvidere tillades én pylon placeret ud mod Solrød Byvej ved hver indkørsel til centret.  
Der kan tillades henvisningsskilte til centret på Tåstrupvej og Mosevej.
- **Trylleskov Strand:**  
Der kan endvidere tillades en pylon placeret ud mod Cementvej.

Placering og udformning skal godkendes af Solrød Kommune, som også kan stille krav om, at pylonen tilpasses omgivelserne - både med hensyn til størrelse, placering, udformning og farve.

## Belysning af og på pyloner (RL 2.5.6.2)

Butikslogoer og åbningstider kan være lysende. Lysende skilte må kun være tændt i butikkernes åbningstid. Dog ønskes belysning af pyloner helst ved spots i terræn.

## Redegørelse for pyloner

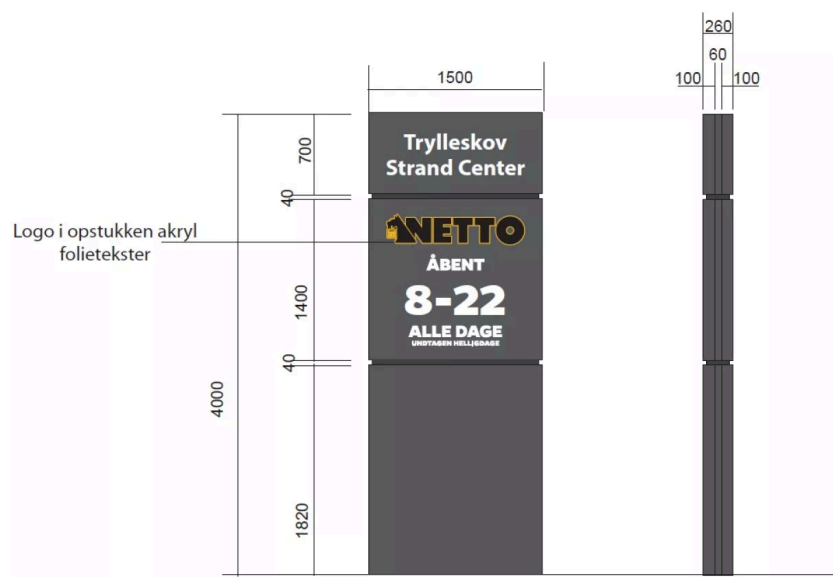
Retningslinjerne er overført uændret fra Solrød Kommuneplan 2021.

Pylon for Trylleskov Strand Center kan dog være indefra belyst, jf. Byrådets beslutning den 26. maj 2015.

Pylonernes dimension skal dog søges tilpasses sine omgivelser, for hvad angår højden og visuelle udtryk, således at pyloner så vidt muligt ikke skæmmer omgivelserne eller er i strid med områdets karakter (boligområde, centerområde el.lign.).

Se også overordnet RL 2.3.1 (om skiltning i erhvervsområder og butikcentre generelt) og redegørelsen til de overordnede retningslinjer for skiltning.

Bemærk at der gælder andre regler for tankstationer i boligområder - se RL 2.7.6.



Figuren her viser et eksempel på en tilladt pylon for lokalcentret Trylleskov Strand Center.

# Retningslinjer for skiltning i erhvervsområder (skiltning)

**Erhverv- og industriområderne i Solrød Kommune omfatter Karlstrup Erhvervsområde, Havdrup Industriområde, Solrød Erhvervsområde (Lerbækvej), Engvangen og Cordozasvinget.**

Herunder kan du læse retningslinjerne for skiltning i kommunens erhvervs- og industriområder. Redegørelsen findes samlet til slut og indeholder blandt andet beskrivelser af de enkelte områder.

## Skiltningens placering og udformning (RL 2.6.1)

Skiltning, reklamering, herunder reklameflag, banner og lign., samt skiltning og reklamering udformet som en del af facadeudsmykning på større bygningsanlæg (f.eks. siloer, fabriks- og lagerhaller) kan tillades, såfremt det ikke er til gene for brugere af området eller for trafikken i og uden for området.

Skiltning skal tilpasses den enkelte ejendoms arkitektur, og må ikke være til gene for omkringboende eller trafikken.

Skiltningen skal placeres på facader som løse bogstaver, pladeskilt, eller kan placeres i ruder som folieklæb/fritskårne bogstaver uden dog helt at blænde disse.

Skiltning inden for samme virksomhed eller ejendom skal ske efter et samlet koncept og udformes som angivet af Solrød Kommune. Den enkelte virksomhed må reklamere med virksomhedens navn, adresse, art samt virksomhedens produkter. Skiltning på facaderne kan kun ske i form af bogstaver og logo, og skal tilpasses bygningens arkitektur.

Skiltning/reklamering for virksomheder af midlertidig såvel som permanent karakter placeret på offentlig vej, i offentlig vejudstyr eller beplantning må ikke finde sted.

### **For ejendomme udlagt til erhverv i erhvervsområder**

Facadeskiltning må maksimalt have en højde på 1,5 m indpasset harmonisk på facaden i forhold til bygningens arkitektur.

### **For ejendomme udlagt til erhverv i beboelseskvarterer**

Facadeskiltning må placeres over døre og vinduer i højde på maks. 60 cm, jf. dog bestemmelser i lokalplanerne for de enkelte områder.



### **For ejendomme udlagt til bolig og erhverv**

Facadeskiltning må placeres over eller ved siden af døre og vinduer i højde på maks. 40 cm.

### **Skiltning i gavltrekanter på facader og tag (RL 2.6.2)**

Ved skiltning i gavltrekanter, skal skiltningen dimensioneres og tilpasses, så der fremkommer et harmonisk facadeudtryk. Ofte kan det være en fordel at anvende løse bogstaver eller blot et logo i gavltrekanter. Anvendes pladeskilte skal disse dimensioneres så størrelsen ikke kommer i sammenstød med tagkanten, og placeres således at pladen er tilpasset den underliggende facaderytme med opdeling af vinduer og døre.

I Karlstrup erhvervsområde kan skiltning tillige placeres på tag, såfremt det ikke er til ulempe for trafikken og det ikke er dominerende i forhold til placering tæt på det åbne land eller fredet natur, jf. Vejloven og Naturbeskyttelsesloven.

I øvrige erhvervsområder tillades skiltning på tag ikke af hensyn til omgivelserne.

### **Skiltningens farver (RL 2.6.3)**

Skrigende og dominerende farver, herunder neonreklamer, blinkende billboards og stærk belysning tillades ikke.

Billboards til rullende lysreklamer tillades f.eks. ikke, da de kan være til gene for trafikken. Se også RL 2.6.4 herefter om belysning af skiltning.

### **Belysning af skiltning (RL 2.6.4)**

Belysning kan udformes som belysningsarmaturer eller indbygget lyskilde i skiltning.

#### **Særligt for Karlstrup erhvervsområde gælder**

For begge delområder gælder, at belysning, herunder facadebelysning, i lokalplanområdet ikke må virke generende for områdets brugere, for trafikken på Tåstrupvej, Cementvej, Køge Bugt Motorvejen eller for de omkringliggende ejendomme.

Dette skyldes hensynet til områdets beliggenhed tæt på Køge Bugt Motorvejen, Tåstrupvejen og jernbanen København-Ringsted. Ligeledes skyldes det hensynet til områdets beliggenhed tæt ved Karlstrup Kalkgrav, som er fredet naturområde, samt beliggenhed ud mod det åbne land og beliggenhed ved beboelseskvarteret Tulipanmarken og Rismarken på den anden side af motorvejen.

#### **For øvrige erhvervsområder gælder**

Belysning skal udføres diskret på facader og ved indkørsler.

Armaturet skal tilpasses den enkelte bygnings arkitektur. Det anbefales, at udforme belysningsarmaturer ensartet for større erhvervsområder for at opnå et harmonisk helhedsindtryk af erhvervsområdet.

Lysstyrken må ikke være til ulempe for området eller trafikken.

#### **For erhvervsområder i beboelseskvarterer**

Belysning skal udføres diskret på facader og ved indkørsler. Armaturet skal tilpasses den enkelte bygnings arkitektur.

Lysstyrken må ikke være til ulempe for omboende eller trafikken.

### **Pyloner og henvisningsskilte (RL 2.6.5)**

Der kan placeres henvisningsskilte ved indkørslen til den enkelte virksomhed. Ved flere virksomheder på samme adresse og indkørsel, skal henvisningsskiltet udformes så der er plads til at skilte for alle erhverv på adressen. Henvisningsskiltet kan eventuelt suppleres med et områdekort der viser placering af de enkelte virksomheder.

#### **Særligt for ejendomme udlagt til erhverv i erhvervsområder gælder**

Der kan opstilles 1 til maks. 2 pyloner i hvert erhvervs- og industriområde i en højde af max 6 m og en bredde af max 1,5 m, placeret ved hovedadgangsvejen ind til området. Pylonen skal anvendes til fælles skiltning og oversigtskort for virksomheders placering i området. Pylonen skal udformes således, at områdenavn placeres øverst, og virksomhedernes navne oplistes nedenunder. Placering og udformning af pylonen skal godkendes af Solrød Kommune (under hensyntagen til fx oversigtsforhold m.m.).

Ved Motelvej i Karlstrup erhvervsområde kan der endvidere tillades maks. én pylon til fælles skiltning for virksomheder på Motelvej. Pylonen må maks. være 32 m høj.

#### **For ejendomme udlagt til erhverv i beboelseskvarterer**

Ved fordelingsvejens tilslutning til området må der opstilles en samlet skiltning i form af en skiltesøjle, der oplyser om, hvilke virksomheder der er i området. Søjlen må maksimalt være 3 meter høj. Placering skal godkendes af Solrød Kommune.

[Se i øvrigt overordnet retningslinje om skiltning i erhvervsområder og butikcentre generelt \(RL 2.3.1\).](#)

### **Reklameflagstænger, bannere, vimpler m.v. (RL 2.6.6)**

#### **For ejendomme udlagt til erhverv i erhvervsområder**

Reklameflag o. lign. kan tillades, såfremt det ikke er til ulempe for området eller skæmmer områdets udseende.

#### **For ejendomme udlagt til erhverv i beboelseskvarterer**

Reklameflag o. lign. kan kun tillades i begrænset omfang,

såfremt det ikke er til ulempe for omboende eller skæmmer områdets udseende.

## Markiser (RL 2.6.7)

Virksomheder må opsætte markiser på facaderne ved vinduer som solafskærmning.

Markiserne skal have samme bredde som vindueshullet.

Markiserne må ikke indeholde skiltning.

Markisen skal passe til den enkelte bygnings arkitektur og farvesætning og være ensfarvede.

## Redegørelse for erhvervsskiltning i erhvervsområder

Retningslinjerne er overført uændret fra Solrød Kommuneplan 2021.

Solrød Kommune har 6 erhvervsområder: Cordozasvinget, Cordozaparken (endnu ikke udnyttet/bebygget) og Engvangen i bydelen Jersie Strand, Karlstrup erhvervsområde i bydelen Karlstrup Strand, Solrød erhvervsområde/Lerbækvej i bydelen Solrød Strand og Havdrup Industriområde i Havdrup.

Kunderne i Solrød Kommunes erhvervs- og industriområder bør ved skiltning orienteres om de enkelte virksomheders beliggenhed og aktiviteter under hensyntagen til ønsket om at opnå et harmonisk og tiltalende erhvervs- og industriområde.

Kunder kommer fortrinsvis til områderne i bil/motorkøretøj, og områderne passeres ofte med høj fart. På denne måde opleves de forskellige lokaliteter med høj hastighed, og skiltningen skal derfor kunne henvende sig til bilister/motorkøretøjer. Læsbarheden er mindre ved høj hastighed og der er der typisk behov større skiltning, i form af pyloner f.eks. med virksomhedernes navne eller ydelser, ligesom firmaflagstænger kan være en løsning for at gøre opmærksom på beliggenhed.

Disse skilteregler giver mulighed for at reklamere for virksomhedernes egne varer eller ydelser, arrangementer herunder også opsætning af fælles pyloner på udvalgte steder, f.eks. ved adgangsveje ud mod Sallevvej, Skolevej og Tåstrupvej.

Ligeledes forholder skiltereglerne sig til placering og indpasning af markiser og tekniske anlæg på facaderne.

Facadernes udformning, højde og materialer reguleres af de gældende lokalplaner og byplaner for de enkelte områder. erhvervsfacaden skal udformes, så facaden og dens elementer udgør en harmonisk helhed og harmonerer med resten af bygningen.

Derudover ønskes et nogenlunde ensartet udtryk for skiltningen i de enkelte erhvervs- og industriområder for at opnå et

harmonisk og velordnet udtryk af de enkelte områder som helhed. Dette søges opnået ved en række bestemmelser for skiltningens farve, form m.m.

[Se også de overordnede retningslinjer for erhvervsskiltning.](#)

Herunder kan du læse nærmere om de enkelte erhvervs- og industriområders karakteristika m.m.

## Karlstrup Erhvervsområde

Karlstrup erhvervsområde er et større erhvervsområde beliggende mellem Køge Bugt Motorvejen, Cementvej, Karlstrup Kalkgrav og marker i bydelen Karlstrup Strand.

Erhvervsområdet er beliggende langs Motelvej og Silovej, og opdeles i to delområder af Tåstrupvej og den nye jernbane mellem København og Ringsted.

Erhvervene på Motelvej består af en tankstation, en McDonalds restaurant med drive-in og et lastbilservicecenter med lastbilsalg. Erhvervene på Silovej indeholder servicevirksomheder, produktionsvirksomheder, transportvirksomheder og lignende.

Bebyggelsen i området er karakteriseret ved at være ret blandet i højde og volumen. Således er der en 32 m høj skiltepylon i området omkring Motelvej, og en 40 m høje silo i området omkring Silovej, mens den øvrige bebyggelse er i 1 - 2 etager. Siloen anvendes til reklamering for cement- og mørtelvirksomheden.

De tidligste bygninger i området omkring Silovej stammer fra 1958, hvor det tidligere Aalborg-Portland opførte cementfabrikker i forbindelse med udvinding af kalk fra Karlstrup kalkgrav til brug for produktion af cement og mørtel. Kommuneplan 2013-2025 har udpeget området omkring Silovej som bevaringsværdigt kulturmiljø.

Den øvrige bebyggelse i området omkring Motelvej og Silovej er opført i perioden 1980 - 2013, og afspejler de arkitekturstrømninger for erhvervsbyggeri, der har været i disse årtier, herunder trend for erhvervsskiltning. Det er således et ret broget og usammenhængende udtryk der hersker i området.

Da der ikke er boliger i området, og området ikke grænser op til boligområde, kan skiltningen være mere liberal. Dog må der tages et vist hensyn i forhold til beliggenheden ved Karlstrup Kalkgrav, som er et fredet naturområde af geologisk interesse, og derfor også udflugtsmål fra nær og fjern. Ligeledes skal der tages hensyn til beliggenheden langs Køge Bugt Motorvejen, hvor trafikken ikke skal generes af lysreklamer og lignende. Blinkende reklamer, neonlys og stærk belysning kan således ikke tillades i erhvervsområdet.

## Havdrup Industriområde

Havdrup Industriområde er afgrænset af Sallevvej, Salbjergvej og Ulvevej i den nordlige ende af Havdrup. Området grænser op til marker mod nord ud mod kommunegrænsen til Roskilde.

Området er åbent og venligt. Flere større virksomheder har nyere bygninger med præsentable udstillingslokaler. På grund af Havdrups strategisk gode beliggenhed i forhold til Greve, Køge og Roskilde er erhvervsområdet velegnet til service- eller underleverandørvirksomheder til de store transporttunge virksomheder i nabokommunerne. Området består da også af mange værksteds-, lager- og industrivirksomheder med et lidt broget bygningsudtryk med metal eller træbeklædte lagerhaller og murstensbyggeri af forskellig volumen.

Industriområdet ligger i den nordlige afgrænsning af Havdrup, og er delvist indpasset i et beboelseskvarter. Flere af erhvervsejendommene har tilknyttet et stuehus til beboelse. Erhvervsområdet ligger tæt på skole og beboelseskvarterer. Skiltning og belysning skal derfor tage hensyn til beboelse i området, og må derfor ikke være til ulempe for omboende.

Der er mange reklameflagstænger og pyloner. Da industriområdet også huser beboelsejendomme, bør mængden af pyloner og reklameflagstænger begrænses. Det anbefales derfor, at flere erhvervsejendomme går sammen om én fælles skiltepylon placeret for enden af vejen, f.eks., med henvisningskort til de enkelte erhverv. De enkelte erhverv kan i stedet have mindre vejskilte eller henvisningsskilte ud for indkørslerne til erhvervsejendommen.

Hvis ramme 225 ændres til boligområde, justeres skiltereglerne tilsvarende, så skiltning i området behandles som i øvrige boligområder - se fx [retningslinjer for erhvervsskiltning i boligområder \(i byzone\)](#).

## Solrød Erhvervsområde, Lerbækvej

Solrød erhvervsområde er beliggende omkring Lerbækvej i bydelen Solrød Strand, og afgrænses af Tåstrupvejen mod øst og Vestvolden langs Køge Bugt Motorvejen, og beboelseskvarter på Højagervænget mod syd.

Området er især præget af én virksomheds domicil, som har store haller i en højde af op til 16,5 m. Der er ligeledes opført indræts- og kulturfaciliteter, som giver området en blandet karakter.

Området grænser op til beboelseskvarter omkring Højagervænget, ligesom der ligger beboelseskvarterer overfor erhvervsområdet på den anden side af Tåstrupvejen. Vestvolden ligger som en grøn og rekreativ vold langs områdets vest side.

Bebyggelsen i området er som nævnt præget af store haller, men og 1-etages erhvervsbyggeri. Der er store grønne arealer

som anvendes til idrætsudfoldelse.

Skiltningen i området er afstemt efter bebyggelsens udtryk, hvilket skal fastholdes fremover.

## Engvangen

Engvangen er et mindre erhvervsområde beliggende på Engvangen mellem Tåstrupvejen og Engvangstien i Jersie Strand.

Bebyggelsen i området er karakteriseret ved at være et blandet bolig- og erhvervsområde, hvor boligejendomme har tilknyttet eller opført erhvervsjendomme, eller hvor der kun er opført erhvervsjendomme.

Erhvervsområdet er udbygget og integreret i det omkringliggende boligområde, både i bygningshøjde og i bygningsudtryk.

Da området netop ligger omkranset af beboelse, er det vigtigt at skiltning, reklamering og belysning ikke er til gene for området boliger. Samtidig skal erhvervsjendommene kunne udvikle sig og gøre opmærksomme på sig selv.

De eksisterende erhverv har varierende skiltetyper på facader og langs indkørsler. Der er tillige opsat halvstore pyloner eller reklameflagstænger langs vejen flere steder.

I stedet for mange pyloner i det forholdsvis begrænsede område, kunne man opstille 2 fælles skiltepyloner, 1 i hver ende ved indkørslerne til erhvervsområdet. Pylonerne skal have plads til at alle erhverv kan have deres navneskilt stående, og der skal være tilknyttet et områdekort, hvor man kan se de enkelte erhvervs placering.

De enkelte erhvervskiltninger er mere eller mindre heldigt indpasset facaderne. Det bør altid være en individuel vurdering af hvordan skiltet skal udformes, da ejendommene er meget forskellige i deres udtryk. Nogle steder er pladeskilte en udmærket idé. Andre steder bliver den dominerende eller ser uheldig ud, fordi den ikke kan indpasses bygningens geometri. Så vil det måske være bedre at vælge løse bogstaver, som oftere kan placeres mere smidigt på facaden.

Har man en masse ydelser man gerne vil reklamere for, kan disse placeres som løse bogstaver i form af folieklæb på ruderne, eller på en tavle for sig selv ved indgangen eller på et stykke bar facade.

## Cordozasvinget (øst for banen)

Erhvervsområdet Cordozasvinget er beliggende mellem Jersie Strandvej, Cordozavej og S-banen i Jersie Strand.

Bebyggelsen i området er karakteriseret ved at være mindre velordnet. Mod syd er etableret en jordvold, hvor

brændselsoplæg i erhvervsområdet er stablet højere end jordvolden. Vejen Cordozasvingets beskaffenhed er dårlig med huller og manglende præcis afgrænsning. I området er der campingsalg og lastbilsparkering.

Området skal fremtræde åbent og tiltalende, da det grænser op til beboelsesområder og ligger direkte ud til Jersie Strandvej. Derfor skal skiltning og belysning i området også tilpasses placeringen. Der løber endvidere en gang- og cykelsti gennem området.

Der kan således ikke tillades blinkende lysreklamer, neonlys eller lignende, som kan skæmme området og være til gene for trafik og omkringboende.

Den nordlige del (rammeområde 416 A, nord for vejen Cordozasvinget) er overgået til boligformål. Derudover er retningslinjer overført uændret til denne kommuneplan fra Solrød Kommuneplan 2021.

# Retningslinjer for erhvervsskiltning i boligområder i byzone (skilteregler)

**De to største sammenhængende boligområder i Solrød Kommune består af bydelen i kystområdet langs Køge Bugt (omfatter bydelene Karlstrup Strand, Solrød Strand og Jersie Strand) samt Havdrup stationsby i vest.**

I boligområder kan der i eget hjem drives en række erhverv - blandt andet under forudsætning af at området karakter af beboelse ikke skifter karakter. Nedenfor finder du retningslinjer for, hvordan disse erhverv må skilte.

Du kan se retningslinjer med tilhørende redegørelser herunder.

## Skiltning for liberalt erhverv tilknyttet bolig (RL 2.7.1)

Diskret skiltning over eller ved siden af indgangsdøren, på døren eller på ruden som påklæbte bogstaver i folie. I enkelte tilfælde kan der tillades skiltning placeret på facader ud mod adgangsvej/indkørsel.

Størrelsen på skiltning må maks. være 30 cm, dog skal der vurderes i hvert enkelt tilfælde i den konkrete sag. Hvis ejendommen f.eks. ligger ud til en hovedvej, kan skiltning udføres mere synlig, end hvis ejendommen ligger klemt inde mellem boligbebyggelse.

## Orienterings- og henvisningsskilte (RL 2.7.2)

Der kan tillades diskrete henvisningsskilte placeret ved indkørslen til ejendommen.

Der kan tillades skiltning for renovation, ejendomskontorer o. lign. placeret på facader. Skiltene skal udformes og dimensioneres så det passer til bygningens ydre udtryk.

Der kan endvidere tillades henvisningsskilte ved indkørsel til et område, såsom p-skilte, beboerhus, institution o. lign.

Vejmyndigheden skal godkende placering og udformning af henvisningsskilte placeret ved vejadgange/-arealer.

Særligt for strækninger med direkte adgang til naturområderne langs kysten gælder, at der kan opstilles skilte og symboler, der



forbedrer synligheden af adgangen til stranden og inspirerer til brug af stranden, efter Solrød Kommunes nærmere godkendelse.

### **Belysning af skiltning (RL 2.7.3)**

Belysning skal udføres som diskrete armaturer placeret ved skiltningen (over, under, ved siden af skilt).

Lysstyrken må ikke være til ulempe for omboende eller færdsel.

### **Midlertidig skiltning (RL 2.7.4)**

Der kan tillades skiltning for loppemarkeder, vejfester o. lign. placeret på egen grund/matrikel, f.eks. ved indkørslen til ejendommen.

Der må ikke skiltes i lygtepæle, i vejrabatter, på fortove, heller ikke som klapskilte.

Midlertidig skiltning regnes som maks. 6 ugers varighed. Det kræver ikke ansøgning. Alt udover 6 uger kræver tilladelse.

### **Oplysningsskilte (RL 2.7.5)**

Der kan tillades oplysningsskilte som "naboovervågning", "pas-på-legendebørn" o. lign. placeret langs veje i boligområder. Skiltets dimension og placering skal godkendes af vejmyndigheden.

### **Tankstationer (RL 2.7.6)**

Ved tankstationer kan der tillades 1 pylon i en højde på maks. 6 m og 1,5 m bred. Pylonen skal placeres således, at den ikke er til ulempe for trafikken, forbipasserende og omboende.

Evt. lys i pylonen skal være dæmpet, og må kun være tændt i tankstationens åbningstid. Dog ønskes belysning af pyloner helst ved spots i terræn.

Særligt for butikcentre henvises til retningslinjer for pyloner ved butikcentre.

Se også overordnet retningslinje om skiltning i erhvervsområder og butikcentre generelt (RL 2.3.1).

## **Redegørelse for erhvervsskiltning i boligområder**

Retningslinjerne er overført uændret fra Solrød Kommuneplan 2021.

Kystområdet er præget af, at være et tidligere sommerhusområde der er videreudviklet til et sammenhængende byområde med helårsbeboelse.

Bebyggelsesstrukturen består i overvejende grad af parcelhusbebyggelse og etageejendomme i 2-4 etager. Længst ud mod vandet ligger de gamle sommerhuse, hvor mange er omdannet til helårsbeboelse, og derfor har undergået større ombygninger og forvandlinger.

Området gennemskæres på langs af Strandvejen, S-banen og Tåstrupvejen, hvor der er tilknyttet erhverv og butikker omkring disse strukturer som tidligere beskrevet. Enkelte beboelsesejendomme er indrettet med liberalt erhverv, og kan derfor have behov for diskret skiltning.

Havdrup udgør kommunens anden bymidte, og ligger ved kommunegrænsen mod vest op mod Roskilde Kommune. Bystrukturen er bygget op omkring Havdrup Station og Hovedgaden i 1850'erne, som udgør det historiske midtpunkt. Jernbanen gennemskærer byen og opdeler den i en østlig og vestlig halvdel. Byen er siden udbygget med murermestervillaer, parcelhusbebyggelser og enkelte rækkehuse/etageejendomme i 2 etager. Der pågår en udbygning i Havdrup Vest med moderne parcelhusbebyggelser m.m..

Som tidligere beskrevet ligger Havdrup center koncentreret omkring Havdrup Stationsplads og Hovedgaden med butikker og liberale erhverv. I Havdrups nordlige ende ligger industriområdet, som grænser op til beboelseskvarter. I beboelseskvartererne er der enkelte virksomheder i tilknytning til boligen. Langs Skolevej og Sallevvej ligger enkelte beboelsesejendomme med tilknyttet erhverv.

Beboelsesejendomme må i princippet ikke anvendes til erhverv. Imidlertid er der mulighed for at drive liberalt erhverv såsom internethandel, rådgivningsvirksomhed og klinik tilknyttet en bolig, såfremt virksomheden er forenelig med et boligkvarter og dermed ikke er til ulempe for omboende og kvarteret som helhed. Men må f.eks. også have dagpleje i sin bolig.

Derfor kan der også være behov for skiltning i tilknytning til beboelse. I så tilfælde kan diskret skiltning foregå i vinduer, på døre eller på facade ved siden af døren, eller som henvisningsskilt placeret ved adgang til ejendommen.

Under alle omstændigheder skal der altid ansøges om tilladelse til at drive virksomhed og skilte for denne.

Boligejendomme må godt skilte for fællesanlæg som renovation, beboerhuse, vicevært m.v. ligesom skiltning for p-anlæg o. lign. tillades.

Der kan endvidere tillades midlertidig skiltning til reklamering for loppemarked, vejfest o. lign. Disse skilte skal imidlertid placeres inde på egen matrikel ved indkørslen til ejendommen f.eks.

Skiltning for loppemarkeder placeret i vejtræer, lygtepæle, på fortove og vejrabatter kan ikke tillades, da det kan være til ulempe for trafik, færdsel og renhold. Det gælder også klapskilte som man typisk placerer på fortove. Det er vejmyndigheden der skal meddele tilladelse til placering af skiltning i offentligt vejudstyr eller på vejarealer i henhold til Vejloven.

Ved større arrangementer såsom vejfester, hvor det kræver at man afspærrer veje og arealer midlertidigt, skal færdselspolitiet og vejmyndigheden kontaktes for en tilladelse.

Man må godt placere et skilt til fælles brug for et område, der oplyser om "naboovervågning", "pas-på-legende-børn" o. lign. Vejmyndigheden skal godkende placering og dimensionering af skiltet, således at f.eks. oversigtsarealer ved vej sikres.

Skiltning for hastighed, vejskilte med vejnavne og lignende er et myndighedsområde som varetages af Vejmyndigheden. Man må således ikke selv sætte skilte med hastighedsbegrænsning. Synes man at der bliver kørt for stærkt i et område, skal man tage kontakt til vejmyndigheden for en nærmere drøftelse og afklaring af forholdene.

[Se også de overordnede retningslinjer for skiltning.](#)

# Retningslinjer for erhvervsskiltning i landsbyer (skilteregler)

**Disse retningslinjer gælder for ejendomme i landsbyerne Gl. Havdrup, Jersie, Karlstrup, Kirke Skensved, Naurbjerg og Solrød.**

Herunder kan du se, hvilke retningslinjer der gør sig gældende for erhvervsskiltning i kommunens landsbyer.

Redegørelser fremgår enten under de enkelte retningslinjer eller til sidst i listen herunder.

## Skiltning og reklamering (RL 2.8.1)

Der må ikke, bortset fra vejskilte, opsættes skilte og reklamer.

Ved erhverv, forsamlingshuse, institutioner o. lign. kan der dog godkendes ét skilt pr. ejendom, udformet efter et princip om bevaring af det stedlige miljø og karaktertræk.

Skiltningens udformning, dimensionering og placering skal i så fald vurderes i hvert enkelt tilfælde, for at sikre den enkelte landsbys egenart.

Det er således hensigtsmæssigt at vurdere skiltningen ud fra den pågældende landsby som helhed, men også den pågældende ejendoms arkitektoniske udtryk og placering i landsbyen som sådan.

Særligt for landsbyer i landzone må skilte kun opsættes efter forudgående vurdering i hvert enkelt tilfælde, jævnfør Naturbeskyttelseslovens bestemmelser.

Udformning og placering af skilte skal godkendes af Solrød Kommune og det pågældende landsbylaug.

## Redegørelse til RL 2.8.1

Landzonelandsbyerne er Naurbjerg, Kirke Skensved, Gl. Havdrup og Karlstrup.

Landsbyerne Jersie og Solrød er beliggende i byzone.

## Henvisningsskilte (RL 2.8.2)

Ved erhverv kan der endvidere opsættes henvisningsskilt i lighed med vejskilte o. lign. offentlig skiltning. Henvisningsskiltet skal dimensioneres og placeres således at det ikke skæmmer bybilledet. Skiltet skal udformes så det passer ind i den stedlige sammenhæng.

Der kan tillades henvisningsskilte til orientering og vejvisning som f.eks. "landsbyruten" placeret langs særligt udpegede veje og stier. Det anbefales at designe skiltet, så det har relation til landsbyernes karaktertræk og særkende. Landsbylaugene kunne i fællesskab designe et logo som kan anvendes til "landsbyruten", der skal godkendes af Solrød Kommune.

## Byskilte (RL 2.8.3)

Ved hovedadgangsvejen ind til hver landsby kan der opstilles en portal/byskilt, som viser landsbyens navn. Portalen/skiltet kan ligeledes indeholde korte oplysninger om landsbynavnets oprindelse eller andet, som er særligt kendetegnende for den enkelte landsby. Skiltet må dog ikke placeres sammen med det officielle byskilt (færdselstavle) og skal have en sekundær placering i forhold til dette.

Byskiltet må maks. være 1 m højt og 1 m bredt, og skal udformes i et vejrbestandigt materiale. Skiltet kan have en kunstnerisk udformning, som viser noget særegent eller kendetegn for den enkelte landsby. Det kan f.eks. udformes som en silhuet af kirken, en sten med indgravning af navn eller anekdote, eller som en træ- eller metalportal med bynavnet udskåret i materialet.

Det anbefales at landsbylaugene fremkommer med forslag til udformning af de nye byskilte, som skal godkendes af Solrød Kommune.

Udformning og placering af byskilte/portaler skal godkendes af Solrød Kommune, det pågældende landsbylaug samt af politiet.

## Informationstavler (RL 2.8.4)

Ved landsbykirken eller det lokale forsamlingshus kan der opsættes en informationstavle, der oplyser om landsbyens historie, events, årshjul, virksomheder mv. Eventuel reklame på disse skærme må kun være for landsbyens egne varer/ydelse samt for lokale arrangementer i kommunen. Offentlige services undtaget.

Informationstavlen kan være interaktiv/digital, såfremt skærm billedets lysstyrke, størrelse og placering ikke virker skæmmende på omgivelserne eller i øvrigt vurderes at være til ulempe for trafik eller omboende.

Tavlen må ikke opsættes sammen med officielle færdselstavler/byskilte.

Udformning og placering af skilte/informationstavler skal godkendes af Solrød Kommune og det pågældende landsbylaug.

### **Belysning af skiltning (RL 2.8.5)**

Belysning ved erhverv skal udformes som diskrete armaturer, der kan indpasses harmonisk på den enkelte erhvervsejendom eller ved indkørslen til erhvervsejendommen.

Ved kirker og forsamlingshuse o. lign. kan belysningen dog udformes som en del af en indgangsportal eller til at oplyse bygningen (kirken).

Lysstyrken skal være afdæmpet og må ikke være til ulempe for omboende, færdsel eller områdets karakter.

### **Generel redegørelse for erhvervsskiltning i landsbyer**

Retningslinjerne er overført uændret fra Solrød Kommuneplan 2021.

Solrød Kommune har 6 historiske landsbyer; Gl. Havdrup, Jersie, Karlstrup, Kirke Skensved, Naurbjerg og Solrød.

Landsbyerne har hver deres landsbylaug, som er med til at bestemme udviklingen i de enkelte landsbyer. Alle landsbyerne er omfattet af lokalplaner, som fastsætter, hvordan landsbyerne kan udvikle sig og med hvilke restriktioner på eksisterende såvel som ny bebyggelse. Landsbyerne Jersie og Solrød er beliggende i byzone, mens de fire øvrige ligger i landzone.

Landsbyerne har hver deres egen karakteristika, som søges bevaret gennem de enkelte lokalplaner og i de enkelte landsbylaugs vedtægter.

Landsbyen, med landbrug som det historisk fundament, ses ikke længere i Solrød Kommune. Landsbyerne i kommunen har gennem bebyggelse og struktur bevaret deres landsbyudseende i større eller mindre grad. De ligger samlet på steder, hvor det forstyrrer landskabets udnyttelse til datidens erhverv mindst muligt.

Det er landsbyer som i større eller mindre grad er tilpasset den nye tids vilkår og behov, og med andre funktioner end oprindeligt, hvor der var tale om småbyer i forbindelse med landbruget. Her er endvidere tale om mindre bosætningsbyer, hvor den begrænsede mulighed for selvforsyning med butikker og servicetilbud, herunder skole og daginstitution, er blevet dagligdag. Et vilkår for nutidens landsbyer, og en præmis, der formodentligt ikke ændres, men som man i stedet må finde alternative løsninger til.

Her er i stedet lokale samlingssteder, frivillighed, nærhed, fællesskab og smukke byer med bevaringsværdig kulturhistorie og arkitektur.

Landsbyerne med omgivelser er især sårbare overfor ændringer i bebyggelsesstrukturen herunder reklamering og skiltning, hvorfor der skal tages særligt hensyn til dette.

I landsbyerne er der mulighed for at etablere lokalbutikker og beskeden omdannelse af overflødiggjorte driftsbygninger, såsom håndværks-, lager- og mindre fremstillingsvirksomheder samt liberalt erhverv. I den forbindelse kan skiltning og reklamering tillades i begrænset omfang, og tilpasset harmonisk til omgivelserne.

[Se også de overordnede retningslinjer for erhvervsskiltning.](#)

[Se eventuelt også kommuneplanens afsnit om strategi for udvikling af landsbyerne her.](#)

# Retningslinjer for erhvervsskiltning i landområdet (skilteregler)

**Disse retningslinjer gør sig gældende, når skiltene er synlige i det åbne land. Selv større anlagte grønne områder kan regnes for åbent land – både i og uden for byerne.**

Landområdet defineres af landskabets udseende og ikke opdelingen i by- og landzone, når det gælder opsætning af skilte og reklamer. I landområdet ses der mest marker, skove, strand og naturarealer, og husene ligger spredt.

Solrød Kommune ønsker, at landområdet fortsat beskyttes mod dominerende reklamering, skiltning og belysning. Friluftsreklamer i det åbne land skal derfor undgås men kan undtagelsesvis tillades i meget begrænset omfang efter forudgående vurdering i hvert enkelt tilfælde, jf. Naturbeskyttelseslovens bestemmelser.

Herunder kan du se, hvilke retningslinjer der gør sig gældende for skiltning i kommunens landområde. Redegørelser fremgår enten under de enkelte retningslinjer eller til sidst i listen herunder.

**Bemærk at der findes undtagelser, som du ikke behøver søge om (se fakta-boksen nederst på denne side).**

## Skiltets udformning og placering (RL 2.9.1)

Skiltet skal være rektangulært og må ikke være større end 0,25 m<sup>2</sup>. Overkant må ikke være højere end 1 m over terræn. Skiltet skal placeres ved vejkant til indkørsel hvorfra gårdsalget eksempelvis foregår.

Skiltet skal placeres hensigtsmæssigt i forhold til trafikanter, i passende stor afstand fra vejarealet (af hensyn til oversigtsforhold, færdselssikkerhed og risiko for påkørsel) og må i øvrigt ikke være til ulempe for færdslen med sin placering eller størrelse.

Skiltet skal have ensfarvet, afdæmpet bundfarve med tekst i neutrale farver. Det må ikke være kunstigt belyst, reflekterende eller bevægeligt.

Særligt for strækninger med direkte adgang til naturområder langs kysten gælder, at der kan opstilles skilte og symboler, der forbedrer synligheden af adgangen til stranden og inspirerer til



brug af stranden, efter Solrød Kommunes nærmere godkendelse.

### **Skiltes indhold (RL 2.9.2)**

På skiltet må der kun stå virksomhedens navn, adresse, art og produktion.

Logo kan holdes i de farver, som den enkelte virksomhed normalt benytter. Logoet må højst fylde 10 % af skiltets areal.

### **Reklamering, flagstænger mv. (RL 2.9.3)**

Der må kun reklameres for virksomheder, der har eller får tilknytning til området.

Der må ikke sættes genstande, flag eller lignede ved skiltet.

### **Fælles informationstavle ved erhvervsområder (RL 2.9.4)**

Skilte i erhvervsområdet kan vise, hvor virksomheden ligger. De kan sættes ved adgangsvejene og nær de enkelte virksomheder.

På en fælles informationstavle ved indkørslen kan der f.eks. være kort over området. Oplysninger om flere virksomheder kan her også samles i én stander under hinanden.

### **Salg og byggeri i erhvervsområder i åbent land (RL 2.9.5)**

Der kan sættes ét skilt på maksimalt 8 m<sup>2</sup> med oplysning om salg af erhvervsgrunde og ejendomme i erhvervsområdet.

Ved virksomheder under opførelse kan der også sættes et skilt på højst 8 m<sup>2</sup>, der oplyser om byggeriet og den kommende virksomhed (byggepladsskilt/byggemodningsskilt).

Erhvervsområdets skilte med virksomheder og byggegrunde må ikke kunne ses fra motor- og motortrafikveje.

Ved øvrige offentlige veje skal vejbyggelinjer respekteres. Husk også at se i lokalplanen for evt. andre retningslinjer.

### **Redegørelse til RL 2.9.5**

Ifølge [Naturbeskyttelseslovens](#) § 21 tillades ikke fritstående skilte, lysreklamer eller anden reklame i det åbne land, dog er byggepladsskiltning for erhvervsgrunde (i udlagte erhvervsområder) samt en række anden skiltning undtaget, jf. Naturbeskyttelseslovens § 21, stk. 2.

Undtagelsesbestemmelserne uddybes i [Bekendtgørelse nr. 817 af 20. juni 2018 om opsætning af skilte og andre indretninger i](#)

[reklameøjemed i det åbne land.](#)

Siden 2013 har SKAT indført regler for byggepladsskilte, så det tydeligt skal fremgå, hvilke virksomheder som arbejder på byggepladsen.

Vejdirektoratet er myndighed for skiltning, som kan ses fra statsvejene.

### **Idrætsanlæg i det åbne land (RL 2.9.6)**

Solrød Kommune kan tillade beskedne reklamer på idrætsanlæg i det åbne land. Reklamerne skal være i nær tilknytning til klubhuse, faste tribuner m.v. Skiltenes overkant må højst være 1 m over terræn. Solrød kommune kan også tillade, at der sættes reklamer inden for afskærmede idrætsanlæg. De må dog kun være synlige i meget begrænset omfang uden for anlægget.

Solrød Kommune kan desuden i særlige tilfælde tillade midlertidige (dvs. op til 6 ugers varighed) reklamer uden for anlægget; i forbindelse med idrætsarrangementer.

### **Golfbaner og lignende anlæg (RL 2.9.7)**

På golfbaner i det åbne land kan der gives tilladelse til mindre sponsorreklamer. Der kan sættes en neutral reklame på selve informationstavlen nær teestedet. Reklamen må ikke overstige 900 cm<sup>2</sup> (0,09 m<sup>2</sup>).

Der kan være mindre reklameskilte ved hullerne, på flag og bænke.

### **Redegørelse til RL 2.9.7**

[Se "Bekendtgørelse om opsætning af mindre oplysningsskilte, skilte i erhvervsområder og reklamer på idrætsanlæg m.v. i det åbne land", BEK nr. 855 af 27/06/2016.](#)

### **Servicevejvisning (RL 2.9.8)**

Skiltning til servicevejvisning skal godkendes. Almindelig servicevejvisning er hvid/blå tavler. De betales af den, der ejer vejen; som regel det offentlige.

Skilt til Særlig servicevejvisning er sort/ hvide tavler, f.eks. kajakklub o. lign. De betales af den, der ønsker tavler sat op.

Servicevejvisning benyttes f.eks., hvis en virksomhed har mange gæster, der har brug for vejvisning. Tavlerne hjælper trafikanterne med at finde seværdigheder, virksomheder, muligheder for overnatning og lignende.

## **Øvrig tilladt skiltning i det åbne land (RL 2.9.9)**

Der er også andre muligheder for skiltning i det åbne land - uden at skulle spørge kommunen.

"Pas på mig" skiltet med billede af et barn, og anden udvalgt trafikpropaganda er godkendt af Rådet for Større Færdselssikkerhed.

Valgplakater til folketing, kommune eller offentlige råd er også lovlige, dog skal kommunens regler følges. Plakaterne skal tages ned efter valget. Læs mere om valgplakater og andre plakater. Dog gælder Vejlovens § 102 om råden over vejarealer, som skal følges.

## **Midlertidig skiltning og skiltning for sæsonbetonede varer (RL 2.9.10)**

Skiltning for loppemarkeder, sæsonvarer, til-salg-skilt mv. skal placeres på egen matrikel.

Skiltet skal placeres hensigtsmæssigt i forhold til trafikanter, i passende stor afstand fra vejarealet (af hensyn til oversigtsforhold, færdselssikkerhed og risiko for påkørsel) og må i øvrigt ikke være til ulempe for færdslen med sin placering eller størrelse.

Skiltning i offentligt udstyr eller beplantning tillades ikke i den forbindelse.

Når varen/varerne ikke sælges skal skiltningen tages ned.

## **Redegørelse til RL 2.9.10**

Skiltning langs de to statsveje, Roskildevej og Køge Bugt Motorvejen, administreres efter henholdsvis Vejlovens § 80 og Naturbeskyttelseslovens § 21.

## **Generel redegørelse for erhvervsskiltning i landområdet**

Retningslinjerne er overført uændret fra Solrød Kommuneplan 2021.

Naturbeskyttelsesloven giver mulighed for at sætte mindre skilte op i det åbne land. Det er også Naturbeskyttelses definition af det åbne land, der ligger til grund for disse retningslinjer for skiltning i det åbne land.

Her behøver man ikke at spørge kommunen. Det gælder, når man f.eks. skal sælge jordbær og andet fra landbruget, udleje værelser eller har en erhvervsvirksomhed. Blot skal man følge reglerne for skiltning i det åbne land.

Man kan sætte mindre oplysnings-skilte ved indkørslen - eller der hvor den private lukkede vej munder ud i nærmeste offentlige vej. Kort sagt skal et skilt med oplysninger være afdæmpet og neutralt, og det må ikke vække opsigt over store afstande. Skiltet sættes uden for selve vejarealet. Det må ikke skæmme i naturen eller vække stor opmærksomhed, så det forstyrrer trafikanterne.

Man må gerne sætte en virksomhedsreklame med oplysninger på egen grund, i umiddelbar tilknytning til virksomheden. Skiltet må dog stadig ikke være synligt over stor afstand eller virke dominerende.

Man må ikke sætte store dominerende skilte i det åbne land. Det gælder også for reklamer på biler, ladvogne, halmballer eller andre indretninger. Hvis man f.eks. parkerer en bil i det åbne land for at reklamere og ikke af hensyn til parkering, kan Solrød Kommune forlange bilen fjernet.

Af hensyn til trafikken skal man undgå boder og skilte der gør, at biler standser pludseligt og uforsvarligt. Der skal være plads til at se, standse og parkere.

Kommunen kan også give et påbud om at skiltet flyttes eller ændres, hvis du ikke følger de regler, der gælder.

Vejmyndigheden skal ansøges om tilladelse til skiltning på Statsveje og kommuneveje, ligesom færdselspolitiet skal godkende skiltning i henhold til Færdselsloven.

Vejdirektoratet er myndighed for skiltning i det åbne land, som er synlig fra statsvejnettet (Roskildevej og Køge Bugt Motorvejen), og Vejdirektoratet vurderer, hvornår der er tale om åbent land.

[Se også de overordnede retningslinjer for erhvervsskiltning.](#)

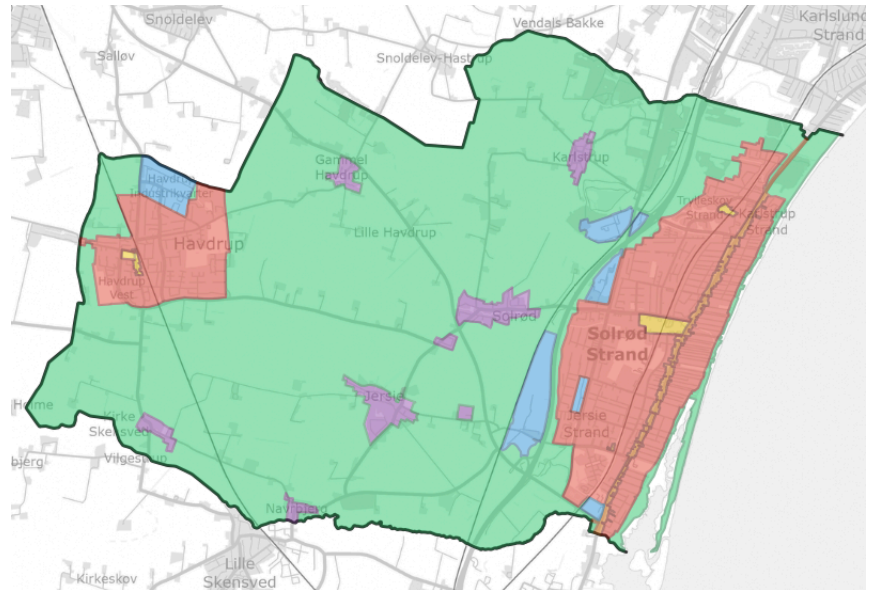
#### **FAKTA**

**Du må gerne sætte mindre skilte op i det åbne land uden at spørge kommunen.**

**Det gælder, når du fx skal sælge jordbær og/eller andet fra landbruget, udleje værelser eller har en erhvervsvirksomhed.**

**De opsatte skilte skal blot følge retningslinjerne på denne side (RL 2.9.1-2.9.10) mht. dimensionering, indhold m.m.**

# Retningslinjekort for erhvervsskiltning



- Beboelsesområde i byzone
- Butikcenter
- Erhvervs- og industriområde
- Landsby
- Strandvejen
- Det åbne land
- Kommunegrænse